

Chrastavské listy

5/ 2002

MĚSÍČNÍ ZPRAVODAJ MĚSTSKÉHO ÚŘADU V CHRASTAVĚ



internet: www.chrastava.cz • e-mail: podatelna@chrastava.cz • ročník 12 • Cena: 7,-Kč

Rusek a Fadrhonc v reprezentaci

■ 13. dubna 2002 dosáhla dvojice hráčů kolové TJ Spartak Chrastava František Rusek a Daniel Fadrhonc skvělého výsledku, když se umístila na 3. místě ve finále Mistrovství České republiky juniorů ve Šitbořicích. V rozhodujícím zápase s Lokomotivou Liberec vyhráli 5:0. Tímto výsledkem se dostali i do reprezentace ČR a již 28.4.2002 byli nominováni na mezistátní zápas ČR - SRN. Jsem velice rád a oběma sportovcům blahopřeji.

20.4.2002 jsme pořádali kvalifikaci ČR skupiny A Čechy v žácích, kde bojovala naše tři družstva a dvě z nich vybojovala postup do finále ČR, které se bude konat 18. května v Přerově. Podařilo se nám obsadit 1. místo dvojicí Bárta Miroslav a Košík Vítězslav a 2. místo dvojicí Novotný Jan - Zikmund Ladislav. Naše třetí dvojice Brulík Josef a Ende Radek a střídající Culek Jiří (kteří teprve začínají) skončila na 7. místě, což byla pro ně velké zkouška, se kterou si ale dobře poradili a vedli si vcelku dobře. Do finále Mistrovství České republiky tedy postupují dvě naše družstva a my jim budeme držet palce na dobré umístění.

Ladislav Celler, trenér

KONCERT BYL KRÁSNÝ, POSLUCHAČI NEPŘIŠLI

- Vážná či dokonce duchovní hudba nepatří k žánrům, které si běžně pouštím. Mám-li však možnost tento druh "vidět" naživo v prostředí s dokonalou akustikou i atmosférou, zpravidla nelituji. Koncert šestnáctičlenného souboru "A my taky" k takovým zážitkům patřil. Přibližně hodinu hýčkal můj sluch i mysl zpěv, který mi připadal plný barev a emocí. Mráz, který při koncertu běhal po zádech, nebyl způsobený chladem, ale jiskřivými tóny sopránu, který střídal sametový mužský bas. Prostě nádhera. Občas mě napadlo, jak příroda některým z nás štědře nadělila. Půvab a mládí se zde snoubilo s krásou "zlata v hrdle" a výsledkem byl opravdový hudební zážitek. Škoda jen, že návštěvnost v kostele byla velmi slabá!

Dalšími pěveckými sbory, které zde v kostele vystoupí v rámci Chrastavských slavností, jsou Cum decore a Vokální oktet z libereckého Gymnázia F.X. Šaldy. Obě tělesa diriguje Čeněk Svoboda. Kdo neviděl a neslyšel, ten neuvěří. Proto přijďte, jste srdečně zváni!

ZuŠ

Vicepremiér Špidla se zastavil i v Chrastavě

● Chrastava - Při své sobotní návštěvě v Libereckém kraji dne 30. března 2002 navštívil vicepremiér Vladimír Špidla také Dům s pečovatelskou službou v Chrastavě. Téměř po celý den ho doprovázel jak přednosta libereckého okresního úřadu Oldřich Němec, tak i krajský předseda ČSSD Ivo Palouš a chrastavský místopředseda místní organizace ČSSD Michal Košina. Jak se Vladimír Špidla vyjádřil, pracovní cesty do terénu považuje za jednu ze svých základních povinností ministra práce a sociálních věcí.

Vladimír Špidla v Chrastavě podiskutoval s obyvateli domu s pečovatelskou službou, a jak se sám před novináři vyjádřil, měl možnost pozorovat, jak domov funguje, a s obyvateli vedl velice příjemnou debatu.

(Pokračování na straně 2)

V dnešním vydání najdete:

- ... zprávy z radnice
- ... V. Špidla v Chrastavě
- ... informace starosty města
- ... něco málo o sociálních dávkách
- ... informace živnostenského úřadu
- ... Městské bytové družstvo
- ... Společenský klub, program kina
- ... tip na cyklovýlet
- ... z deníku Městské policie
- ... čtenáři nám píší
- ... politické strany se představují
- ... tip na dovolenou / inzerci

dnes PŘÍLOHY pro Vás
BULLETIN SPHMCH č. 94

internetová adresa MěÚ
www.chrastava.cz



Chrastavské slavnosti 2002
svátky letního slunovratu v Chrastavě

17. - 19. května 2002

KULTURA • SPORT • ZÁBAVA • TRŽIŠTĚ

Podrobný program na straně 23 tohoto vydání!!



Charitní domov sv. Vavřince
- domov pokojného stáří

Oblastní charita Chrastava - Školní 124
Bankovní spojení: č.ú. 0982456399/0800

V. Špidla v Chrastavě

(Pokračování z titulní strany)

Nejstarší obyvatelkou domova, čilou devětaosmdesátiletou stále veselou Martičkou, jak jí říkají její kolegové, byl pozván na příští rok na oslavu jejích kulatých devadesátých narozenin. "Pokud mne pozvete, rád na vaši významnou oslavu přijedu," přislíbil zcela vážně vicepremiér při rozdávání drobných dárků zdejšími klientům pečovatelského domu k velikonočním svátkům.

"Sociální služby musí posílit. Naše populace stárne a stále více lidí potřebuje podporu, aby mohli kvalitně žít," řekl ministr Špidla v diskusi. "Tato zařízení nechceme financovat přímo, ale dotace poskytneme obcím a ony samy rozhodnou, jaké sociální instituci je určí. Podmínkou těchto příspěvků však bude, že je použijí skutečně na určenou oblast."

Diskuse se zdravotníky se nevyhnula ani liberecké nemocnici. Vicepremiér přislíbil podporu při vybudování traumacentra, kde by byly soustředěny obory traumatologie, neurologie, ARO a ortopedie.

Odpoledne věnoval prohlídce Domova důchodců ve Vratislavicích nad Nisou, kde ocenil přístup vedení domova při pořádání kulturně-společenských akcí. Ani zde nezapomněl svoji návštěvu doplnit drobnými dárky k Velikonocům.

V Košťálově u Semil předal vicepremiér pohár nejlepšímu fotbalovému družstvu právě probíhajícího turnaje v kopané a v podvečer podiskutoval s občany Lomnice nad Popelkou.

Svoji návštěvu Libereckého kraje zakončil neúnavný a stále pohodový Vladimír Špidla návštěvou jednoho z místních plesů.

(Ně)



- Přednosta Okresního úřadu v Liberci a občan Chrastavy Oldřich Němec seznamuje pana ministra se situací okolo výstavby radnice.

Ze zasedání rady města / 25. března 2002

• Na tomto jednání se Rada města Chrastava usnesla a projednala jednotlivé body programu takto:

a) schválila

- poskytnutí příspěvku Výchovnému ústavu pro děti a mládež v Chrastavě na uspořádání XXX. letní olympiády chlapců dětských výchovných ústavů ve dnech 2. - 6. června 2002 ve výši 2.000,- Kč,
- poskytnutí příspěvku na zajištění zájezdu dětí ze Základní školy v Chrastavě do Eichstättu ve dnech 30.6. - 5.7.2002 v rámci partnerské spolupráce měst ve výši 500,- Kč na každého účastníka - žáka s trvalým pobytem v Chrastavě a vzala na vědomí předběžný program zájezdu,
- prodloužení nájemních smluv se společností Stavby silnic a železnic a. s.:
 1. p. p. č. 225/1, 227 a 229/1 vše v k. ú. Dolní Chrastava na dobu určitou do 30.6.2002,
 2. části p. p. č. 21 v rozsahu 1/3 plochy v k. ú. Dolní Chrastava na dobu určitou do 30.6.2002.

b) rozhodla

- o použití zisku příspěvkové organizace Školní jídelna Chrastava za rok 2001 ve

výši 205.821,90 Kč ve prospěch Fondu reprodukce majetku (140.821,90 Kč) a Fondu odměn (65.000,- Kč),

- využití plné výše koeficientu nárůstu nájemného z bytu ve výši $K_1 = 1,04$ stanoveného Ministerstvem financí výměrem č. 02/2000 pro období od 1. července 2002 do 31. prosince 2002.

c) vzala na vědomí

- informaci starosty o jednání komise pro posouzení a vyhodnocení nabídek na vstup do společnosti Technické a stavební služby a. s. se zájemci a doporučuje zastupitelstvu města přijmout nabídku společnosti BAL-TOM, s. r. o., Stráž nad Nisou.

Rada města vzala dále na vědomí:

- informaci vedoucí Odboru pro záležitosti občanů o stavu řešení pohledávek za bydlení v azylovém domě; dále proběhla diskuse o záležitostech spadajících do působnosti odboru - byty, přístřeší, sociální podpora a nezaměstnanost aj.,
- informaci starosty o pozvání rodáka, malíře Willi Sitteho, k návštěvě Chrastavy,
- informaci starosty o projednávání žádosti města o dotaci na obnovu památníku obětem 1. světové války u kostela sv. Vavřince,

- informaci místostarosty o TERMIZU a. s.,
- informaci p. Tmkové o změně zákona o provozování vodovodů a kanalizací (kanalizace Vítkov),
- informaci starosty o finančních možnostech v souvislosti s dostavbou 22 b. j. v Turpišově ul.,
- informaci tajemníka o probíhajících činnostech v bytě v domě č. p. 250,
- informaci tajemníka o pekárně v Nádražní ulici - o tento prostor se zajímají 4 podnikatelské subjekty,
- informaci místostarosty o novém způsobu organizace výběrového řízení na poskytnutí příspěvku na sportovní a spolkové aktivity.

Závěrem rada města projednala informaci starosty o připravovaném zasedání zastupitelstva města dne 8.4. 2002 a navrhovaný program jednání.

- mu -

**Podrobný program
CHRASTAVSKÝCH SLAVNOSTÍ
najdete na str. 23 !!**

Zasedání Zastupitelstva města / 8. dubna 2002

Po úvodním slovu pana starosty a seznámení s programem proběhla diskuse s občany.

Poté zastupitelstvo města projednalo a mimo jiné schválilo:

- změnu Podmínek pro prodej částí podílu Města Chrastavy v Městském bytovém družstvu Chrastava nájemcům bytů,
- převod části družstevního podílu v Městském bytovém družstvu Chrastava včetně souvisejících práv a povinností k bytu č. 1 v domě č. p. 373, Andělohorská ul., k. ú. Dolní Chrastava za stanovenou cenu za dalších platných podmínek (Podmínky pro prodej částí podílu města Chrastavy v Městském bytovém družstvu Chrastava nájemcům bytů ze dne 18. 6. 2001, v platném znění),
- prodej pozemkových parcel:
 - č.1077/1 o výměře 549 m² - louka a pozemkové parcely č.1075/2 o výměře 12 m² - zahrada, vše k. ú. Chrastava I, do vlastnictví za stanovenou cenu a náklady spojené s prodejem,
 - č. 59/17 (původně část p. p. č 59/3) o výměře 252 m² - ostatní plocha v k. ú. Chrastava II, do podílového spoluvlastnictví rovným dílem dvěma žadatelům za stanovenou cenu a náklady spojené s prodejem,
 - č. 58/35 (původně část p. p. č.58/1) o výměře 352 m² - louka v k.ú. Chrastava II, do vlastnictví za stanovenou cenu a náklady spojené s prodejem,
 - č. 58/36 (původně část p. p. č. 58/1) o výměře 283 m² - louka v k. ú. Chrastava II, do vlastnictví za stanovenou cenu a náklady spojené s prodejem,
 - části pozemkové parcely č. 1273/3 o výměře cca 1600 m² - louka a části pozemkové parcely č.1454/2 o výměře cca 10 m² - ostatní plocha, vše k. ú. Chrastava I, do podílového spoluvlastnictví za stanovenou cenu a náklady spojené s prodejem,
 - č. 439/18 (původně část p. p. č. 439/4) o výměře 288 m² - lesní pozemek v k. ú. Andělská Hora, do vlastnictví za stanovenou cenu a náklady spojené s prodejem,
 - dle geometrického plánu č. z. 487-2/2002 směnu ideální poloviny pozemkové parcely č. 194/1 (původně část p. p. č. 194) za ideální polovinu pozemkové parcely č. 194/2 tak, že ve vlastnictví města zůstává pozemková parcela č. 194/1 o výměře 229 m² - zahrada, vše k. ú. Chrastava I,
 - koupí pozemkové parcely č. 120/28 (původně část p. p. č.120/2) o výměře 10 m² - ostatní plocha v k. ú. Horní Chrastava od společnosti Benteler ČR k. s., Stráž nad Nisou za stanovenou cenu a náklady spojené s prodejem,
 - koupí pozemkové parcely č. 527 o výměře 401 m² - ostatní plocha v k. ú. Andělská Hora od společnosti Severočeská energetika, a. s., za stanovenou cenu a náklady spojené s prodejem.
- předběžně prodej:
 - a) stavební parcely č. 168/2 o výměře 28 m² - zastavěná plocha včetně stavby (nezkolaudovaná garáž), k. ú. Chrastava I,
 - b) části pozemkové parcely č. 48/6 o výměře cca 640 m² - louka, k. ú. Chrastava II,
 - c) pozemkové parcely č. 111/2 o výměře 405 m² - zahrada, k. ú. Dolní Chrastava,
 - d) pozemkové parcely č. 698/1 o výměře 128 m² - ostatní plocha, svah, skála a pozemkové parcely č. 698/2 o výměře 523 m² - louka v k. ú. Dolní Vítkov,
 - e) pozemkové parcely č. 513/2 o výměře 332 m² - ostatní plocha, pozemkové parcely č. 1120 o výměře 138 m² - ostatní plocha a pozemkové parcely č. 52 o výměře 641 m² - louka, vše k. ú. Horní Vítkov,
 - f) stavební parcely č. 295 o výměře 14 m², zastavěná plocha a nádvoří, pozemkové parcely č. 400/1 o výměře 1599 m² - orná půda, části pozemkové parcely č. 400/13 o výměře cca 350 m² - orná půda, vše k. ú. Dolní Chrastava.
- změnu svého usnesení č. j. II. 14 ze dne 28. 1. 2002 tak, že nově zní:

"Zastupitelstvo města schválilo předběžně směnu stavební parcely č. 44/1 o výměře 633 m², stavební parcely č. 44/2 o výměře 25 m², stavební parcely č. 123/1 o výměře 376 m², stavební parcely č. 67 o výměře 526 m², stavební parcely č. 211 o výměře 193 m², pozemkové parcely č. 55/2 o výměře 2109 m² - zahrada, pozemkové parcely č. 202/1 o výměře 299 m² - zahrada, pozemkové parcely č. 202/4 o výměře 171 m² - zahrada, pozemkové parcely č. 207 o výměře 576 m² - zahrada a pozemkové parcely č. 853/2 o výměře 135 m² - zahrada, vše v k. ú. Dolní Chrastava, ve vlastnictví České republiky (Ředitelství silnic a dálnic ČR) za pozemkovou parcelu č. 94 o výměře 175 m² - zahrada, pozemkovou parcelu č. 96 o výměře 134 m² - pastvina, část pozemkové parcely č. 97/2 o výměře cca 52 m² - zahrada, pozemkovou parcelu č. 400/4 o výměře 265 m² - zahrada, část pozemkové parcely č. 400/13 o výměře cca 86 m² - orná půda, část pozemkové parcely č. 770/1 o výměře cca 1262 m² - ostatní plocha, část pozemkové parcely č. 777/1 o výměře cca 161 m² - ostatní plocha, pozemkovou parcelu č. 777/2 o výměře 119 m² - ostatní plocha, vše v k.ú. Dolní Chrastava, dále část pozemkové parcely č. 605 o výměře cca 200 m² - lesní pozemek, část pozemkové parcely č. 824/16 o výměře cca 36 m² - ostatní plocha, část pozemkové parcely č. 824/17 o výměře cca 7 m² - lesní pozemek, část pozemkové parcely č. 824/20 o výměře cca 17 m² - lesní pozemek, část pozemkové parcely č. 831/9 o výměře cca 107 m² - ostatní plocha, část pozemkové parcely č. 831/10 o výměře cca 500 m² - ostatní plocha, část pozemkové parcely č. 987/3 o výměře cca 64 m² - orná půda, část pozemkové parcely č. 1423/4 o výměře cca 68 m² pastvina, část pozemkové parcely č. 1426/2 o výměře a 32 m² - ostatní plocha a část pozemkové parcely č. 1430/3 o výměře cca 68 m² - ostatní plocha, vše v k. ú. Chrastava I, vše ve vlastnictví města závěrečný účet města za rok 2001."
- vstup společnosti BALTOM, s. r. o., Stráž nad Nisou do společnosti Technické a stavební služby a. s. Chrastava formou zvýšení základního kapitálu na hodnotu 2.000.000,-- Kč upsáním nových akcií peněžním vkladem ve výši 1.000.000,-- Kč s tím, že oba akcionáři budou mít stejné podíly na základním kapitálu i hlasovacích právech; o zvýšení základního kapitálu a souvisejících záležitostech rozhodne rada města v souladu s platnými předpisy a stanovami společnosti.
- ukončení smlouvy o společném postupu investorů při provádění výstavby domu s 22 b. j. v Chrastavě, Turpišově ulici, uzavřené se společností Zámeček Chrastava, s. r. o., dohodou.
- přijetí střednědobého investičního úvěru na dokončení výstavby domu s 22 b. j. v Turpišově ulici ve výši až 9 mil. Kč, od České spořitelny, a. s.,

- zajištění úvěru uvedeného pod písm. b) budoucími rozpočtovými příjmy a účelovými fondy města, blankosměnkou vlastní včetně směnečného prohlášení (smlouva o vyplňovacím právu směnečném) a nemovitou zástavou podle písm. d),
- zřízení zástavního práva k rozestavěnému objektu 22 b. j. v Turpišově ulici se zastavěnou částí pozemkové parcely č. 516/1, k. ú. Chrastava I k zajištění úvěru uvedeného pod písm. b), při dodržení podmínek, za kterých je poskytnuta státní investiční dotace ze státního rozpočtu v rámci "Programu podpory výstavby nájemního bydlení a technické infrastruktury",
- předběžně prodej bytů v domě s 22 b. j. v Turpišově ulici do osobního vlastnictví nájemcům těchto bytů při dodržení podmínek, za kterých je poskytnuta státní investiční dotace ze státního rozpočtu v rámci "Programu podpory výstavby nájemního bydlení a technické infrastruktury a pověřuje radu města projednáním, schválením a zveřejněním podmínek prodeje,
- změnu svého usnesení č. j. I.12, písm. a) tak, že nově zní: "Zastupitelstvo města schválilo přijetí krátkodobého úvěru na financování kapitálových výdajů podle investičního plánu 2001 a 2002 do výše úvěrového rámce 5 mil. Kč, s celkovým čerpáním až 15 mil. Kč, od České spořitelny, a. s.",
- přijetí státní investiční dotace na výstavbu školní jídelny v Chrastavě záměr změny investičního plánu města na rok 2002 v položkách úvěr, další zdroje a náklady na výstavbu 22 b. j. v Turpišově ulici,
- Střelecký vrch - projekt revitalizace - použití prostředků na realizaci dílčích záměrů na sídlišti (komunikace, sportoviště, dětské hřiště apod.),
- obnova památníku obětem 1. světové války u kostela sv. Vavřince, v případě poskytnutí státní dotace,
- čerpání a splátky překlenovacího krátkodobého úvěru na realizaci investic podle aktuální potřeby, v souladu s příslušným usnesením zastupitelstva,
- souhlasí s realizací uvedených změn a ukládá radě města zajistit zpracování a předložení návrhu příslušné změny rozpočtu a investičního plánu na rok 2002 k projednání a schválení zastupitelstvu města nejpozději v termínu do 31.10.2002.
- vyhodnocení připomínkového řízení k návrhu zadání změny č. I schváleného územního plánu města Chrastavy,
- návrh zadání změny č. I schváleného územního plánu města Chrastavy podle vyhodnoceného připomínkového řízení (příloha č. 3),
- podle § 21 odst. 6 stavebního zákona upuštění od zpracování konceptu řešení změny územního plánu města Chrastava,
- uložit Odboru výstavby a územní správy městského úřadu zajištění dopracování čístopisu změny územního plánu města prostřednictvím společnosti SAUL s. r. o. Liberec v termínu do 30.5.2002,
- základní principy a podmínky pronájmu plynových kotlen a rozvodů v Liberecké ul. a Andělohorské ul. (příloha č.4 k usnesení ZM),
- ve smyslu § 48 odst. 1 zák. č. 128/2000 Sb., o obcích (obecní zřízení), v platném znění, smlouvu o spolupráci mezi obcemi.

Zastupitelstvo města pak zrušilo své usnesení č. j. I.10 ze dne 5. listopadu 2001 (zajištění úvěru společností Zámeček Chrastava u Komerční banky a. s. objektem č. p. 50 na Bílokostecké ul. a rozestavěným domem s 22 b. j. v Turpišově ulici) a rozhodlo o pořízení změny č. II územního plánu města Chrastavy, týkající se funkčního využití území mimo zastavitelné území.

Poté delegovalo zástupce města Mgr. Petra Medřického, starostu města, na valnou hromadu Severočeské vodárenské společnosti, a. s. v Teplicích dne 24. května 2002 (náhradníci Miroslav Jahelka, starosta obce Nová Ves, Ing. Michael Canov, místostarosta města Chrastavy) a Ing. Michaela Canova, místostarostu města, na členskou schůzi Městského bytového družstva Chrastava v Chrastavě dne 5. června 2002 (náhradník Mgr. Petr Medřický, starosta města). měú

Potřebujete uhradit svůj členský podíl v Městském bytovém družstvu?

Česká spořitelna, a.s. nabízí možnost profinancování převodu části členského podílu včetně souvisejících práv a povinností v Městském bytovém družstvu Chrastava.

Spotřebitelský úvěr České spořitelny, a. s.

Základní informace o úvěru:

- * doba splatnosti až 10 let,
- * úvěry do 100.000,- Kč lze poskytnout bez zajištění,
- * výše úvěru není omezena a závisí pouze na individuálních platebních schopnostech klienta,
- * možnost mimořádných a zvýšených splátek,
- * úroková sazba od 11,8% p.a.,
- * poplatek za posouzení úvěru 0,2% (min. 400,- Kč),
- * z jednoho úvěru lze financovat více účelů - např. úhradu členského podílu zároveň modernizaci bytu.

Překlenovací úvěry a úvěry ze stavebního spoření Stavební spořitelny České spořitelny, a.s.

Překlenovací úvěr

- * možnost získání úvěru ihned po založení stavebního spoření a naspoření či jednorázovém vložení částky ve výši min. 20% cílové částky,
- * úroková sazba již od 6% p.a. (dle doby spoření, výši uspořené částky a účelu úvěru),
- * výše úvěru až 100 % cílové částky,
- * zjednodušené získání úvěru do výše 100.000,- Kč,
- * splatnost do 4 let,
- * možnost sjednání úvěru přes internet bez poplatku za jeho vyřízení,
- * z jednoho úvěru lze financovat více účelů - např. úhradu členského podílu zároveň modernizaci bytu.

Úvěr ze stavebního spoření

- * nízká úroková sazba již od 5,5% p.a.,
- * úvěr lze získat po dvou letech od uzavření smlouvy o stavebním spoření, naspoření 50% cílové částky a dosažení stanoveného bodového hodnocení,
- * splatnost úvěru až 10 let,
- * zjednodušené získání úvěru do výše 100.000,- Kč,
- * možnost sjednání úvěru přes internet bez poplatku za jeho vyřízení,
- * možnost mimořádných splátek.

Bližší informace podají pracovníci České spořitelny, a.s. pobočka Chrastava (tel.: 514 33 35).

ZASEDÁNÍ RADY MĚSTA - 11.4.2002

■ Na svém zasedání Rada města Chrastava schválila a projednala:

A) schválila

- rozdělení dotace na sportovní a spolkovou činnost,
- pronájem stánku č. 4 buňky na městské tržnici za účelem prodeje oděvů, textilu a kosmetiky, na dobu neurčitou za stanovený měsíční poplatek,
- pronájem části pozemkové parcely č. 852/1, louka o výměře cca 950 m² a části pozemkové parcely č. 813/2, louka o výměře cca 50 m² v k. ú. Chrastava I,
- uzavření smlouvy o dílo na údržbu městské zeleně s firmou Bohumila Penze, Břevniště, za podmínek dle nabídky, na dobu určitou do 31.12.2003,
- uzavření smlouvy o dílo na údržbu a opravy městského rozhlasu s firmou Vratislav Procházka - PROCH, Chrastava, za podmínek dle nabídky, na dobu neurčitou s výpovědní lhůtou 12 měsíců,
- uzavření smlouvy o dílo na údržbu a opravy veřejného osvětlení s firmou Ing. Lambert Medřický - ELEKTRONOVA, Kryštofovo Údolí za podmínek dle nabídky, na dobu určitou s výpovědní lhůtou 12 měsíců.

B) projednala

- zprávu auditora o přezkoumání hospodaření města za rok 2001 a ukládá
- tajemníkovi MěÚ ve spolupráci s vedoucí hospodářsko- finančního odboru MěÚ připravit opatření ke zlepšení vnitřního kontrolního systému na městském úřadě, u organizačních složek města a u příspěvkové organizace Školní jídelna Chrastava, v termínu do 10. 6. 2002,
- ředitelce příspěvkové organizace Školní jídelna Chrastava uvést účetnictví

organizace do souladu s právními předpisy, podle zjištění a požadavků auditora a doporučuje vedení města postupně realizovat další opatření podle návrhu auditora, - podnět ke zřízení obytné zóny v Revoluční ulici včetně předběžného návrhu dopravního značení zpracovaného velitelem městské policie (Možnost zřízení obytné zóny v Revoluční ulici bude posouzena po předložení dalších podkladů - projednání s Policií ČR, náklady na dopravní značení a související úpravy.)

Rada města vzala na vědomí:

- informaci starosty města o přípravě dodatku smlouvy o dílo na výstavbu školní jídelny a domu s pečovatelskou službou (návrh bude předložen a zdůvodněn na příštím jednání) a o přípravě podání kompletní žádosti o poskytnutí dotace na výstavbu školní jídelny,
- zápis z jednání finančního výboru dne 27.2.2002, zápis z jednání bytové a sociální komise dne 4. 3. 2002 a zápis z jednání osadního výboru v Andělské Hoře dne 28.2.2002,
- informaci starosty města o žádosti Mgr. Jana Kiliána o podporu při vydání knihy o historii Andělské Hory; upřesněné požadavky a informace budou předloženy na některém z dalších jednání,
- informaci místostarosty o TERMIZO, a. s., zejména o rozhodnutí vlády ČR prodat pohledávku Konsolidační agenturou městu Liberec,
- informaci tajemníka MěÚ o přípravě pronájmu nebytového prostoru v Nádražní ulici č. p. 405,
- informaci místostarosty týkající se anténního rozvodu v Revoluční ulici.

měú

Informace starosty města

■ V nejbližších dnech by mělo dojít k obnovení výstavby 22 bytových jednotek na rohu Turpišovy a Loudátovy ulice. Poté, co musela být ukončena spolupráce se soukromými partnery, kteří se zavázali k financování stavby, přebírá odpovědnost za dokončení díla město. Předpokládáme, že k dokončení stavby bytového domu dojde do konce září 2002.

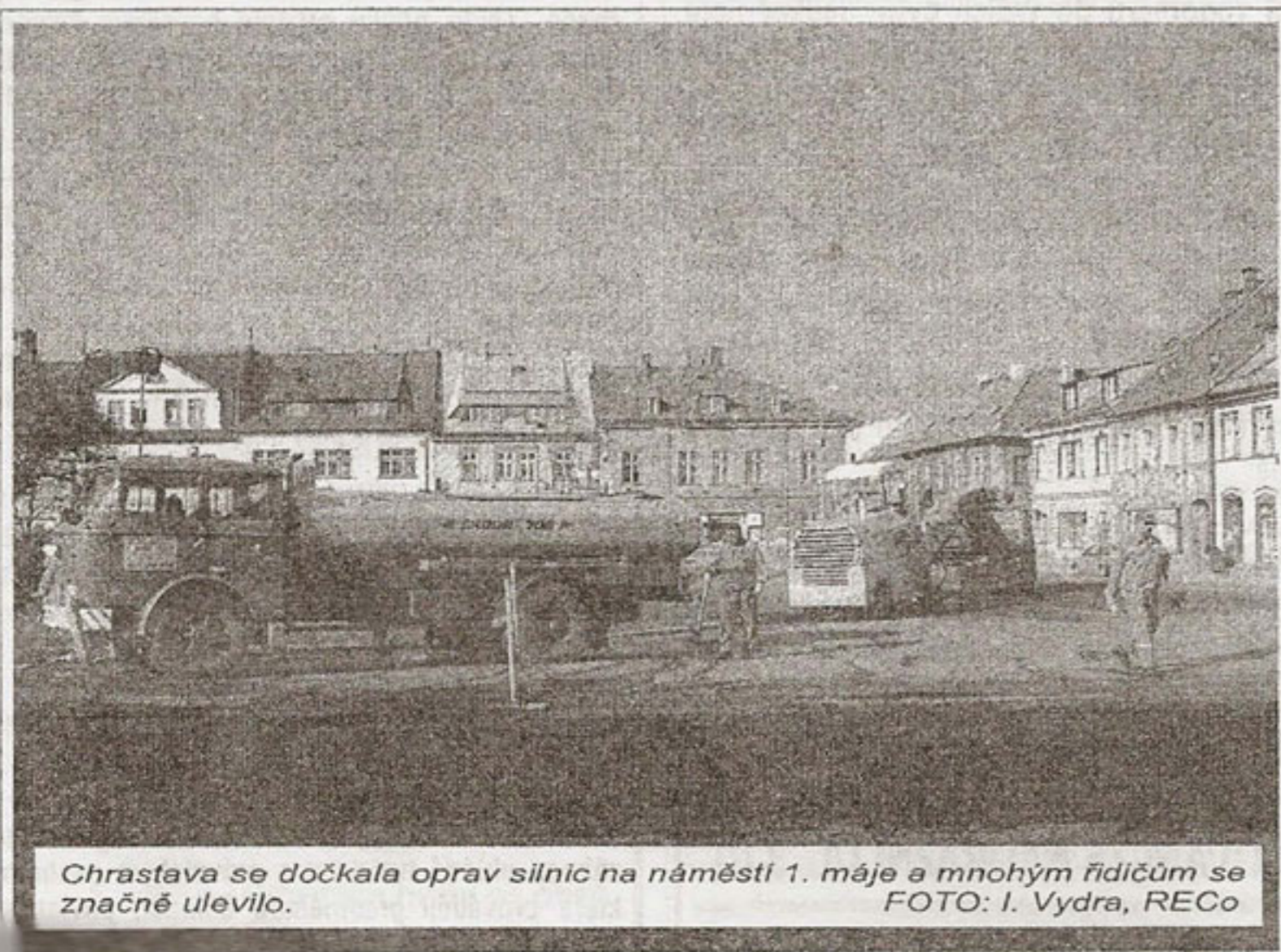
Zastupitelstvo města rozhodlo, že byty v tomto domě budou nabídnuty zájemcům ke koupi do osobního vlastnictví, přičemž vzhledem k podmínkám pro poskytnutí státní dotace na výstavbu dojde k prodeji po uplynutí lhůty 20 let od kolaudace. Do této doby budou uzavřeny nájemní smlouvy a smlouvy o budoucí kupní smlouvě. Vzhledem k záměru financování stavby prostřednictvím úvěru bude splácení kupní ceny probíhat formou nájemného, kromě toho bude nutno složit zálohu na koupi bytu.

Výstavba je dotována částkou 370 tis.Kč na 1 bytovou jednotku, město dále bezplatně vkládá pozemek a část nákladů souvisejících s přípravou a realizací stavby. Díky této podpoře bude zájemce o byt splácet cenu celkem cca 17 tis. Kč za metr podlahové plochy.

Očekáváme, že podmínky pro přidělení bytu rada města schválí a zveřejní během měsíce května.

■ Na základě podnětu členů zastupitelstva prověřuje rada města možnost vyznačit v Revoluční ulici (od odbočky na Střelecký vrch po budovu Městského bytového družstva) tzv. obytnou zónu a vymezit tak mimo jiné místo pro bezpečnější sportování na kolečkových bruslích a skateboardech, jehož provozovatele nový asfalt tak jako tak přitahuje. V porovnání s výstavbou nové asfaltové plochy jde o variantu levnější, s odhadovanými náklady na dopravní značení a příčný zpomalovací práh ve výši zhruba 30.000,-Kč. Tento záměr bude projednán s majiteli nemovitostí a obyvateli Revoluční ulice a v případě dohody realizován pravděpodobně do léta letošního roku. Samozřejmě jde o řešení dočasné, s ohledem na stav povrchu vozovky a výhled dopravního řešení podle územního plánu.

■ Společnost ISDE Jablonec n. N. 2002 s.r.o. připravuje uspořádání mezinárodní šestidenní motocyklové soutěže - mistrovství světa ENDURO. Trasy soutěže mají podle záměru pořadatelů probíhat ve dnech 24., 25. a 28.9.2002 přes území Chrastavy.



Chrastava se dočkala oprav silnic na náměstí 1. máje a mnohým řidičům se značně ulevilo.
FOTO: J. Vydra, RECo

Podle získaných informací pojede závod přibližně 500 soutěžících, předpokládá se hojná účast diváků. Město bylo o záměru předběžně informováno a požádáno o povolení konání soutěže. Pro vydání souhlasu se soutěží vydala rada města podmínky, včetně upřesnění vedení tras, předložení souhlasu

vlastníků pozemků a mysliveckých sdružení. Město bude zkoumat navržené trasy z hlediska dotčení pozemků ve vlastnictví města, místních komunikací a z hlediska dopadu na život obyvatel ve městě (hluk, bezpečnost, dopravní obslužnost).

Přiravil P. Medfický, starosta města

Něco málo o sociálních dávkách

● Pokud je žadatel o dávku sociální péče a osoby s ním společně posuzované uznání za sociálně potřebné, je přiznána dávka podle zákona č. 100/1988 Sb., o sociálním zabezpečení, dále dle zákona č. 482/1991 Sb., o sociální potřebnosti a to jedné z těchto osob (žadatel) ve výši řešící nedostatečný příjem všech společně posuzovaných osob. Při stanovení výše dávky se v souladu s § 4 odst. 3 zákona č. 463/1991 Sb., o životním minimu přihlíží k částkám životního minima všech společně posuzovaných osob, ke skutečným odůvodněným nákladům na uspokojení základních životních potřeb a k celkovým sociálním a majetkovým poměrům posuzovaných osob. V této souvislosti se přihlíží zejména ke skutečným odůvodněným nákladům na domácnost, zjišťuje se tedy, jestli osoba náklady na domácnost má a v jaké výši. Pokud v témže bytě žijí i osoby, které nepatří do okruhu osob společně posuzovaných, například s žadatelkou o dávku a jejím manželem žije v bytě též babička, tak by sice babička nebyla společně posuzovanou osobou, ale při stanovení výše dávky by se přihlíželo k tomu, že se babička též podílí na nákladech domácnosti a tato skutečnost se promítá do skutečných odůvodněných nákladů na domácnost žadatelky o dávku.

Přihlédnuto je i též k tomu, jestli občan (společně posuzované osoby) uplatnil své zákonné nároky, tj. nárok na nemocenské a důchodové dávky, na rodičovský příspěvek (další dávky státní podpory), popřípadě na výživné a příspěvek na výživu podle zákona o rodině.

Ve většině případů jsou dávky sociální péče podmíněné sociální potřebností poskytovány v peněžité formě. Poskytnout je lze však též formou dávky věcné. Jedná se o proplácení určitých plnění, například stravného dětí ve škole, nákupy potravin nebo ošacení apod. Této formy dávky bývá využíváno často u občanů, kteří svým způsobem života nezaručují, že by poskytnuté peněžité prostředky použili na ten účel, na který jsou určeny.

Dávka poskytována věcnou formou není navýšením dávky sociální potřebnosti, jedná se pouze o jinou formu vyplácení sociální dávky.

Dávku poskytuje pověřený obecní úřad příslušný podle místa trvalého pobytu oprávněné osoby, odvolacím orgánem je příslušný okresní úřad.

Hana Chlumová Urbanová, vedoucí odboru pro záležitosti občanů

MĚSTSKÉ BYTOVÉ DRUŽSTVO CHRASTAVA

Vážení nájemníci,

vzhledem ke zkušenosti správních firem s problémem vyúčtování studené vody v obytných domech vám navrhuje, abyste zvážili instalaci vodoměrů do vašich bytů. Jelikož není absolutně spravedlivý vzorec na rozpočet spotřeby vody mezi lidmi, kteří vodoměr mají a lidmi, kteří vodoměr nemají, je pravděpodobné, že nájemníci bez měřidel budou i do budoucna v nevýhodě při rozpočítávání spotřeby vody a to tím, že budou hradit veškeré ztráty.

Městské bytové družstvo vám nabízí sjednání montážní firmy formou nabídkového řízení, kde je možnost, že při více montážích bude na instalaci podružných vodoměrů sleva z ceny montáže jednotlivých měřidel do vašich bytů. V případě zájmu všech nájemníků v domě bude po dohodnutém termínu provedena montáž vodoměrů na vlastní náklady nájemníků. U nájemníků, kde měřidla již jsou, budeme vyžadovat ke konci roku 2002 doklady o platnosti měřidla (např. protokol o přecejchování, certifikát platnosti atd.). Tyto služby může provést na vaše přání námi vybraná montážní firma.

Podrobné informace získáte na tel.:

048/ 514 30 43 nebo přímo v kanceláři MBD v Revoluční ulici 365 v Chrastavě.

Ing. Josef Vyhnánek, ředitel družstva

MĚSTO CHRASTAVA

zastoupené MĚSTSKÝM BYTOVÝM DRUŽSTVEM CHRASTAVA

vypisuje nabídkové řízení na akci MALOVÁNÍ ZŠ NÁDRAŽNÍ UL. 370

Zájemci se mohou přihlásit do 31.5.2002 na adrese: Revoluční 365, Chrastava
tel.: 514 30 43

ZMĚNY V PRODEJI BYTŮ

Zastupitelstvo města rozhodlo na svém zasedání dne 8.4.2002 o změně podmínek pro prodej částí podílu města v Městském bytovém družstvu Chrastava nájemcům bytů. Podle této změny dochází při prodeji práv k družstevním bytům k úpravě výpočtu ceny bytu, jejímž důsledkem je snížení cen bytů v průměru o 4,5%. Podmínka navýšení cen od 1.7. o vyšší inflace za předchozí rok však zůstává zachována, a tak mohou nájemci využít reálné slevy při koupi družstevního bytu pouze do konce června.

- pm -

Informace ŽÚ

Informace pro podnikatele
působící v oboru "Nákup, prodej, skladování zkapalněných uhlovodíkových plynů (propan - butan) v tlakových nádobách, včetně jejich dopravy"

Tento článek má za cíl oslovit široký okruh podnikatelů, kteří provozují činnost "nákup a prodej propan-butanu v lahvích" jako maloobchodní činnost, dosud na živnostenský list "Koupe zboží za účelem jeho dalšího prodeje a prodej", případně Maloobchod se smíšeným zbožím" nebo "Specializovaný maloobchod".

Okresní živnostenský úřad upozorňuje tyto podnikatele, že v roce 2001 došlo k zásadní úpravě podmínek pro provozování této činnosti.

Dnem 1.1.2001 nabyl účinnosti zákon č. 458/2000 Sb., o podmínkách podnikání a o výkonu státní správy v energetických odvětvích a o směně některých zákonů, neboli **energetický zákon**. Tento právní předpis novelizuje živnostenský zákon tak, že do přílohy č. 2 VÁZANÉ ŽIVNOSTI, skupiny chemická výroba vkládá novou reglementovanou živnost **Nákup, prodej a skladování zkapalněných uhlovodíkových plynů v tlakových nádobách, včetně jejich dopravy**. Podnikatel, který hodlá ohlásit předmětnou živnost, je povinen splňovat následující odbornou způsobilost:

- úplné střední odborné vzdělání na střední odborné škole technického směru zakončené maturitní zkouškou a 5 let praxe v oboru.

V souladu s § 24 živnostenského zákona, je-li u předmětné živnosti uvedena odborná způsobilost spočívající ve středoškolském vzdělání zakončeném maturitní zkouškou, prokazuje se splnění podmínky vzdělání též dokladem o rekvalifikaci a zároveň dokladem o výkonání 4-leté praxe v oboru. V případě rekvalifikace je tedy vyžadována praxe o celkové délce 9 let.

Odst. 6 Přečodných ustanovení energetického zákona ukládá fyzickým a právnickým osobám, které provádějí předmětnou činnost, povinnost požádat o vydání nového živnostenského oprávnění na tuto činnost do jednoho roku ode

dne nabytí účinnosti tohoto zákona. Pokud tak neučiní, jejich dosavadní oprávnění k provozování této činnosti zaniká. Lhůta k podání žádosti o nové oprávnění skončila dne 1.1.2002.

Pokud podnikatelé nepožádali okresní živnostenský úřad do konce roku 2001 o vydání nového živnostenského oprávnění, nemohou tuto činnost po 1.1.2002 na původní živnostenský list provozovat, jinak se vystavují riziku postihu ze strany živnostenského úřadu za neoprávněné podnikání.

- žú -

Zápisy do mateřských škol

● Ve čtvrtek 9. května 2002 proběhne v mateřské škole v **Luční ulici** (u hřbitova) zápis dětí na školní rok 2002 - 2003. Zápis bude probíhat od 10.00 do 13.00 hodin.

● Ve čtvrtek 2.5.2002 proběhne v mateřské škole se speciální třídou pro děti s vadami řeči v **Nádražní ulici** v Chrastavě "**Den otevřených dveří**" se zápisem dětí na školní rok 2002 - 2003. Zápis bude probíhat od 9.00 - 15.00 hodin.

Nabízíme:

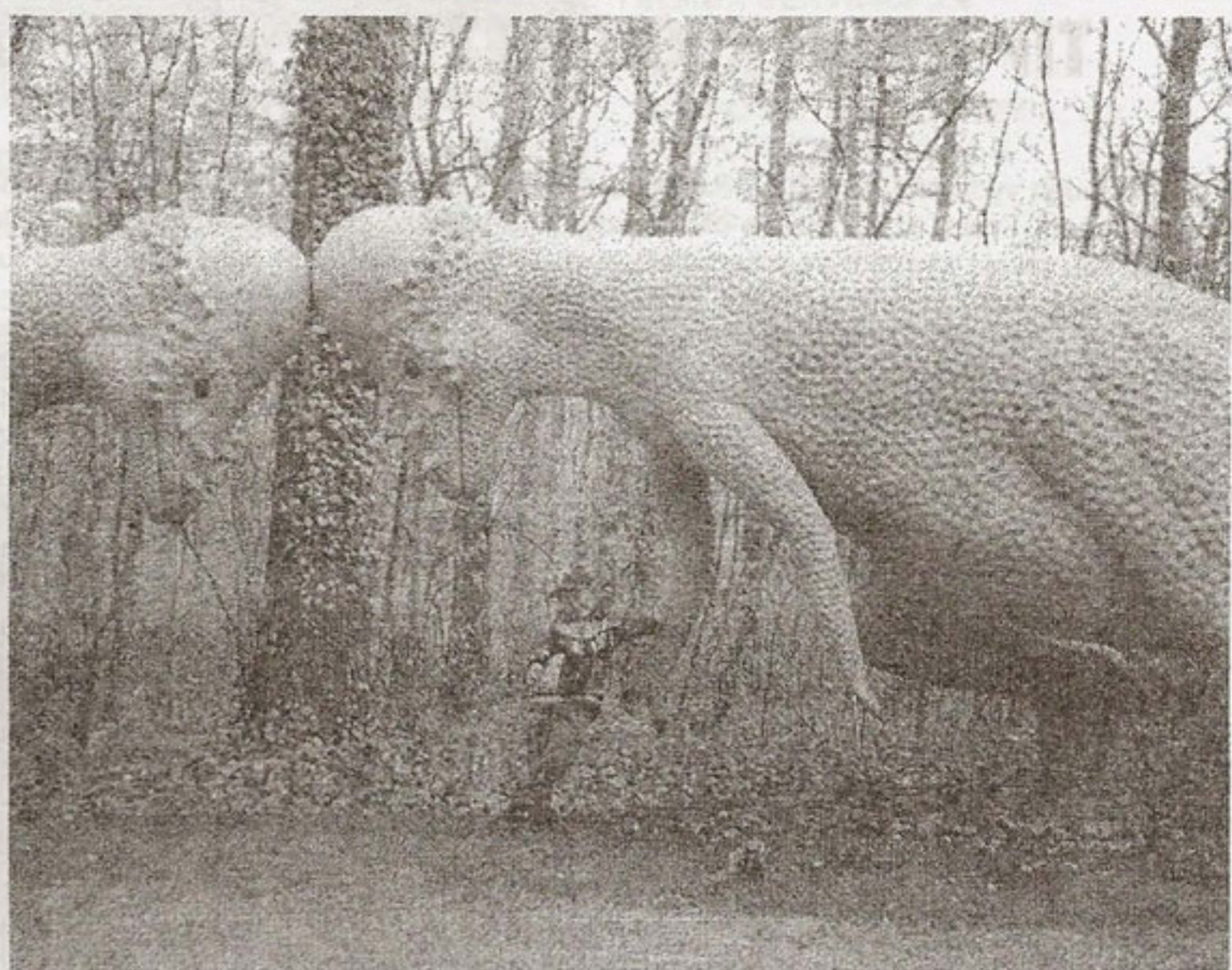
- plavecký výcvik
- veselé písčání s flétničkou
- angličtina hrou
- speciální logopedickou péči

Přijďte se do naší mateřské školy podívat, těšíme se na Vás na všechny.

● 1. mateřská škola v **Revoluční ulici** Vás zve **7. května 2002** od 9 do 16 hodin na **DEN OTEVŘENÝCH DVEŘÍ** a zápis dětí pro školní rok 2002/2003.

Nabízíme:

- výuku hry na zobcovou flétnu
- výuku německého jazyka
- kroužek tělesné výchovy
- kroužek výtvarné výchovy
- plavecký kurz
- aerobik pro děti
- logopedickou péči
- kulturní akce.



Chrastavské sdružení pro práci s dětmi zavítalo v dubnu do dinosauřího parku v SRN. Pro všechny účastníky zájezdu se jednalo o obrovský zážitek.

FOTO: S. Šmídová

Společenský klub Chrastava

...stalo se

Vánoce pod rovníkem

■ Byl název mimořádného videoglobusu, který sliboval mnohé. Autorem videoprojekce, byl Chrastavák, který strávil v Chile a Bolívii více než čtyři měsíce. Na svém kole cestou nebo spíše necestou našlapal tisíce kilometrů, zkrátka poznal, viděl a zažil. Z natočeného materiálu spolu s doprovodným výkladem tak vznikl pořad, který mně, jako nadšené cyklistce - amatérce, dal pořádně zabrat. Nemám ambice týrat si tělo a zkoušet svůj adrenalin v sedle kola ve výškách a prostředí, které se dá jednoduše pojmenovat extrém. Znam svoje hranice možností a vím, že pro mě jízda na kole musí znamenat potěšení. Nevěděla jsem však, jak shlédnutý pořad zapůsobí. Byla to směsice pocitů úžasu, nadšení, překvapení až nevěřivosti, a také pocitu doslova fyzické dřiny. Když se prostě necháte filmem i vyprávěním unést a máte trochu představivost, lehce se to přihodí. Navíc pokud sami na kole jezdíte, můžete si v půli nekonečného kopce říci, že tohle není nic proti Peru a budete mít svatou pravdu, i když jste "jízdu" odvážného dobrodruha sledovali uvelebení na pohodlné židli. Co mě zaujalo? Když drsný kolař nazval čemou, zlověstně se klikatící silnici, po které šlapal celý den "stoupáčkem"! Kaktusy, které ji lemovaly mají příznačné jméno - kandelábry. V Kordillérách nepijí alkohol, zato pečou langoš, a vítr, vedro, palčivé slunce, všudepřítomný načervenalý prach a hlavně vysokou nadmořskou výšku zvládnete, pokud budete, stejně jako domorodci, žvýkat koku. Byl to zážitek vidět místa, která leží

5.200 m nad mořem a která předtím naposled překročili Inkové.

V úvodu jsem napsala, že pořad sliboval mnohé. Musím se přiznat, že moje představy o krajině, lidech i schopnostech člověka, který si zamiloval kolo, naprosto předčil.

ZuŠ

Jak se zachraňuje země

■ Trochu klauniáda, trochu pohádka a hodně a hodně laskavé a moudré představení, které bez zbytečného mentorování vychovává a vzdělává. Oba protagonisté, Miriam a Petr Peškovi z divadla Piškot, během cca 50 minut hravou formou a s pomocí jednoduchých rekvizit a scény vysvětlí hlavní motto. Zeměkouli máme ve svém životě jenom půjčenou, a proto bychom ji na konci svých dnů měli vrátit, když ne v lepším, tak alespoň ve stejném stavu, jako byla na počátku! Jinými slovy, je na naší volbě, zda zvítězí pohodlnost, rozmařilost a pocit, že jsme pány tvorstva, nad pokorou a úctou k přírodnímu bohatství, jakým jsou tak obyčejné a samozřejmé věci, jako čistý vzduch, voda, půda, lesy, zvířata. Země se spolu se dvěma legračními "skoro-klauny" zachraňovala vesele a s písničkami, přesto nechyběl pocit dojetí a otázka: Nechovám se občas také tak? Představení, které bylo krásné a přínosné, bylo určeno dětem z 1. stupně základní školy. Můj dojem z něj byl, že by ho měli vidět i dospělí. A ti, co mají moc rozhodovat, dvojnásob!

ZuŠ

Zveme Vás na 3. ročník

CAPAČKY

aneb VESELÉ PUTOVÁNÍ

25.5.2002 v 9 hodin

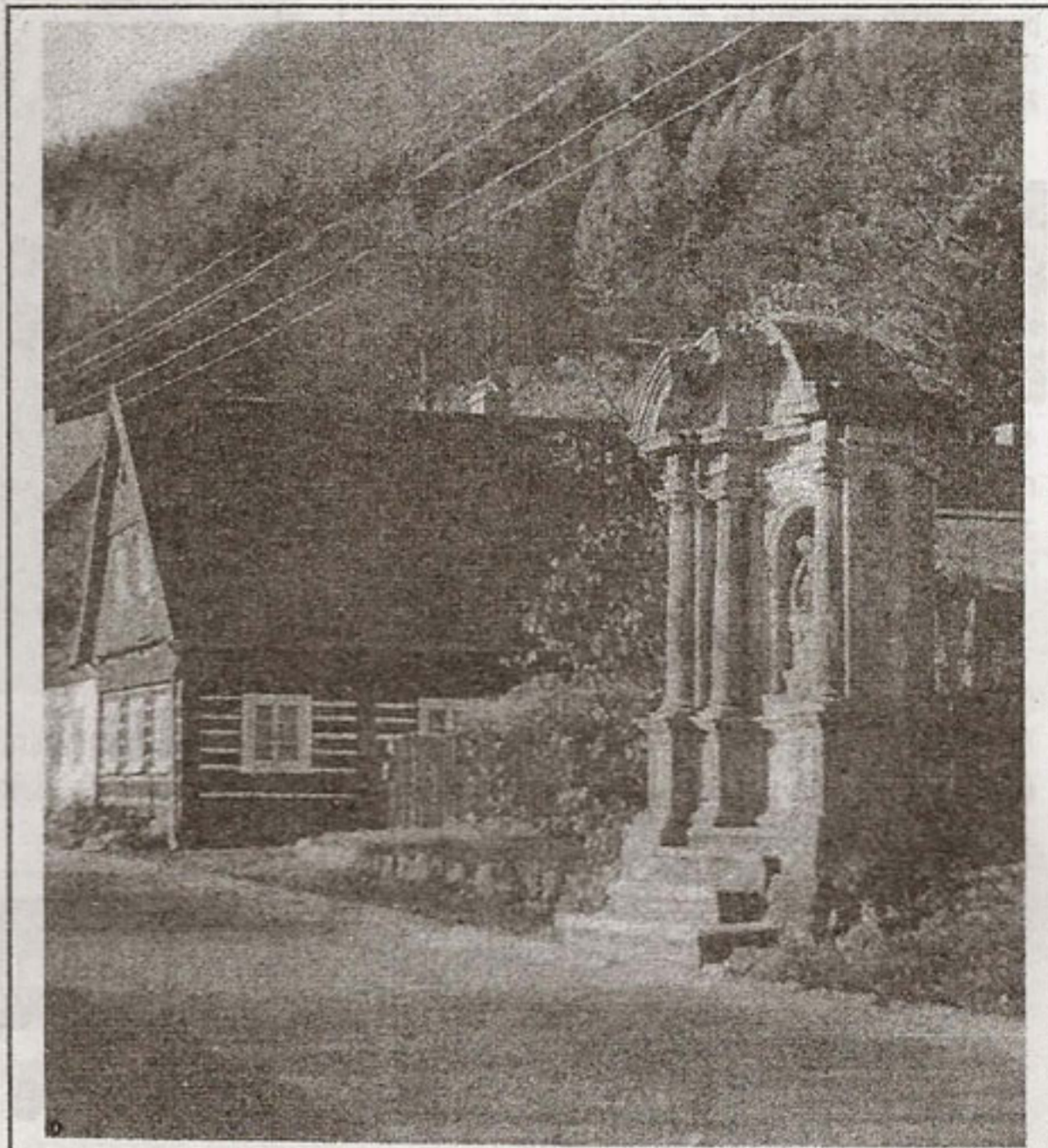
v areálu Mateřské školy v Luční ulici

S sebou si vezměte buřty na oheň
a dobrou náladu!!

TIP NA CYKLOVÝLET aneb KVĚTEN - LÁSKY ČAS, KE KOLU OBZVLÁŠT

■ Stačí jeden vydařený víkend a příroda se zblázní. Je to jako bomba. Všechno raší a zběsile se zelená, vše, co může, kvete, voní, láká včely i nás ven. Proto, až vám vyjde chvíle, kdy bude zarostlá skalka konečně vypletá, plot natřený, zahrádka jako klíčka, auto umyté, prádlo vyprané. Ne, takhle bychom se nikam nedostali. Ti z vás, co máte dům, děti, zahradu, zvířata, firmu, víte, že hotový člověk nemůže být nikdy. Zkrátka dobrý den, pojdte ven!

Co takhle kraj na druhé straně Ještědu? Vzpomínáte, v dubnovém tipu na výlet, jsem vám to dokonce slíbila. Prvním a podle mne hned nejobtížnějším úsekem bude zdolání Kryštofova Údolí. Z náměstí v Chrastavě přes Andělskou Horu to ještě k hospodě U Kryštofa jde. Pak následuje docela náročné stoupání na Křížanské sedlo. Šlapejte dle chuti a svých možností a na tenhle výlet si vyražte už pěkně ráno. Bude na celý den. Kamenný viadukt, zelené louky, chaloupky a lesy kolem, to je pohled, který můžete vidět po stopadesáté a přece se neokouká. Tak se kochejte, zhluboka dýchejte a nahoře v sedle si dopřejte malý odpočinek. Sjedeme pěkně z kopce do Křížan a na křížovatce se dáme na Druzcov. Hned na začátku obce vystoupáme další menší kopec směr Osečná. Do Českého Dubu, kam míříme, můžete jet právě přes Osečnou a dále na Kotel, my radši jedeme na Janův Důl, Dolní Paseky, Modlíbohov a Starý Dub. Možná je tam méně stoupání a také mi přijde, že je kolem více k vidění. Lesy jsou v sezóně plné borůvek a hub, chalupáři si zdobí své chaloupky a pečují o trávník. Krávy u malého kravína vypadají spokojeně a zvědavě otáčejí za naší skupinkou hlavy. Starý Dub, Český Dub. Nebudu se rozepisovat o možnostech navštívení muzea a poobědvání třeba v restauraci na udržovaném koupališti, kdo chce něco vidět, zajde do místního infocentra nebo si předem prohlédne stránky města, výběr je dostatečný. My hlad a žízeň ještě chvíli vydržíme, víme totiž proč. Z Českého Dubu jedeme pěkně po rovině směrem na Mnichovo Hradiště. Vjíždíme na silničku, kterou lemují venkovská stavení. Cedule s názvy Loukovičky, Bohumileč, rovinka a žádné stoupáky. Naším cílem je Libíč, kde v pravém nefalšovaném statku - upozorní vás svou bělostí po levé straně v mírném kopečku, spočineme. Uhasíme žízeň i hlad. Hurá!!! Pokud byste jej minuli,



ptejte se na hospodu U Brožů, která je jeho součástí, každý je tu zná. Sedět se dá venku, na zaskleném zápraží nebo přímo ve výčepu, kde je kromě kulečnicku i televize, občas zajde malý jezevčík, prostě prostředí veskrze domácí. Výběr jídel je bohatý a pestrý. Porce poctivé a vše nám zatím moc chutnalo. Mají tu klasiku, minutky, ale i třeba zapečenou brokolici, výbornou čočku s uzeným, příjemné ceny. Pivo má správnou teplotu i říz a kafe vám donesou v pořádném, poctivém hrnku a chcete-li do skla, máte je mít. U kávy s rakvičkou, prohodíte s paní Hanou pár slov, jako staří známí. Naposledy nabízeli ubytování za 140 Kč za noc včetně snídaně a dokončovali saunu. Z Libíče budeme pokračovat podél říčky Mohelky, směrem na Trávníček. Vlevo od silnice je mlýn a k němu přilehlý dětský tábor, na který vzpomínají snad všichni, co zpívali v Severáčku. Letařovický kostelík stojí na kopečku hned nad ním. Jednou jsme navštívili i přilehlý hřbitov. Nápis na náhrobcích upozorňovaly, že zde odpočívá řídící ve výslužbě, poštmistr, vdova po lékárníkovi apod.

Trasa bude zase mírně stoupat. Klamorna, Dehtáry, Slavíkov. Louky, lesy, pole a pdivesničky kolem. Projedeme Kohoutovice a míříme do Hodkovic nad Mohelkou. Těsně před sjezdem do Hodkovic jsou u cesty boží muka, od kterých je hezký pohled (a těch je na téhle trase spousta) na okolí. Kopce, příroda a země, kterou si zamilovávám, čím víc jí díky cyklovýletům poznávám. Na samém kraji Hodkovic je větší křížovatka, uhneme vlevo, vzhůru kolem ústavu sociální péče, směr Záskaří. Jsou to točky a stoupání, ale Kryštofák byl horší. Je tu rozhled a ze samého vrcholu lze za hezkého počasí uvidět Vyskeř, Trosky, Kozákov. Funíme a utíráme si pot. Čeká nás sjezd do Jeřmanic a na Dlouhý Most. Zaslouženě odpočíváme a dohodneme trasu, kudy z Liberce domů. Zvítězí Minkovice, Doubí, Dolní Hanychov, Ostašov, Karlov, Machnín a Chrastava. Možná to není cesta nejkratší, ale po zkušenostech nemáme chuť jezdit frekventovanými hlavními tahy. A vlastně nikam nespěcháme, tak ani nevádí malinké zamotání se v uličkách ze samých nových domků kdesi v Doubí. V posledním stoupání k obalovně v Machníně už docela cítím nohy. V Chrastavě se po zasloužené celodenní námaze, ze které je ale únava taková jiná, příjemná, odměníme večeří na terase U Plaváčka, spláchnutou pivem spolu s kamarády. Porovnáme ujeté kilometry a převýšení, zhodnotíme trasu, zkontrolujeme případné "šrámy na kole i na těle" a přiznáme, že to bylo super a že máme dost! Jak se znám, dost jen do příštího víkendu... ZuŠ

MÁME MISS ČESKÉ REPUBLIKY

• Nejlepší holky jsou prý od Vlachova Březí a z okolí Kozolup. Pro letošek máme nejlepší a nejhezčí z Chrastavy! Že se stala naše rodačka, Kateřina Průšová, nejkrásnější dívkou ČR, ví v Chrastavě snad každý. Senzacectivé pokleslé plátky svými "zaručenými informacemi" hned od začátku zkoušely Katčinu odolnost. Nevím, nevím, zda bych v sobě našla sílu nenechat se převálcovat lidskou zlobou, závistí a záští. Vypadá to, že bublina splaskla a Kateřinu čekají jiné zkoušky. Zda obstojí v evropské či světové modelingové konkurenci, zda se z trochu hubaté "Lízy

Doolitlové", i bez pomoci "profesora Higinse", stane krásná kultivovaná dáma, která bude pravou lady. Přeji ti to, Kačko, z celého srdce, protože se přiznám, že jsem nejednou při své profesi vzpomenu - "Já jsem z Chrastavy, víte odtamtud přece pochází naše miss." Těžko si dokážu představit ztrátu soukromí a daň za to, stát se tváří prvních stránek, být populární a všem na očích. Štěstí je prý prostor mezi příliš málo a příliš mnoho. Držím ti palce, Kačenko, ať je dostatečný a štěstí opravdové.

ZuŠ

INFORMACE INTERNETOVÉHO KLUBU

INTERNETOVÝ KLUB z technických důvodů omezil provoz na úterý a čtvrtek, provozní doba je 15.00 - 19.00 hod.
Děkujeme za pochopení.

PROGRAM KULTURNÍCH AKCÍ / KVĚTEN 2002



17.-19. Chrastavské slavnosti 2002
- svátky kultury, zábavy a sportu v Chrastavě - samostatný program



17. TO BYL JIŘÍ FUSEK
Vernisáž výstavy ve Führichově domě

17 hodin
FÜHRICHŮV DŮM



31. DÁŠENKA

Divadelní představení pro děti, hraje divadlo Rolnička

13 hodin
KINO

Vstupné: 25,-Kč



31. CHYTRAČKA, GIANNI SCHICCHI

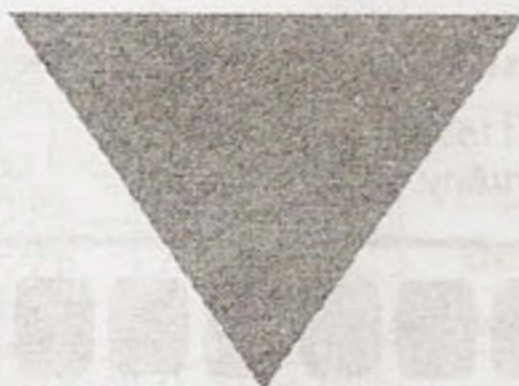
- autobusový zájezd do Divadla F.X. Šaldy v Liberci

Informace ve Společenském klubu



květen 2002 - MINIGALERIE G
50. LET ODDÍLU ZÁPASU V CHRASTAVĚ

S SPOLEČENSKÝ
klub
CHRASTAVA



Více informací na plakátech, v hlášení městského rozhlasu
nebo na www.chrastava.cz - kultura

PŘIPRAVUJEME NA MĚSÍC ČERVEN 2002

7.6. 17 hodin KINO, vstupné dobrovolné
ZÁVĚREČNÁ AKADEME ŽÁKŮ HUDEBNÍCH A TANEČNÍCH KURZŮ

VÝSTAVA VÝTVARNÝCH PRACÍ
na téma **CHRASTAVSKÉ SLAVNOSTI, NA CO RÁD VZPOMÍNÁM**

minigalerie G

Výstava na téma "Autobusový zájezd do Divadla F.X.Š. Liberec"

PODĚKOVÁNÍ SPONZORŮM CHRASTAVSKÝCH SLAVNOSTÍ

Město Chrastava děkuje touto cestou všem firmám a podnikům, kteří se sponzorsky spolupodílejí na organizaci a

finančním zabezpečení Chrastavských slavností 2002.

Jsou to následující firmy:

ELITEX SERVICES a.s.
ELITEX PRODUCTION a.s.
GLK v.o.s.
GRUPO ANTOLIN BOHEMIA, a.s.
VZDUCHOTECHNIK s.r.o.
WMA - GLASS s.r.o.
VIRGO s.r.o.
DICO s.r.o.
HdG s.r.o.
PELA s.r.o.
MIPA CZ s.r.o.
RASL a syn a.s.
MOTEL ZÁMEČEK
REKLAMA a TISKÁRNA RECO
LÉKÁRNA CHRASTAVA
LIBERECKÁ OBALOVNA
ALFAVARIA LIBEREC
PIVOVAR SVIJANY s.r.o.
PIVOVAR HOLS.

**PŘIJĎTE SE PODÍVAT
NA " MYŠKI "**

Ne, to není pravopisná chyba. V programu hlavního dne letošních CHRASTAVSKÝCH SLAVNOSTÍ najdeme půlhodinové vystoupení lužickosrbské hudební a pěvecké skupiny tohoto jména. Samozřejmě, že to jsou "Myšky". Jen ten pravopis bije trochu do očí. (Ale i v polštině, ruštině a srbochorvátštině se používá gi, ki, chi.)

Šéfem skupiny je třiatřicetiletý Měrcin WECLICH. Zpívá tam několik sympatických děvčat a skupina má již na svém kontě několik cédéček. Zpívají ve své mateřštině, tedy hornolužicky, i když samozřejmě dovedou hovořit bezchybně německy.

V Lužici jsou velmi populární a na vystoupení u nás se dlouho předem těší. Snad je Chrastava a její publikum na náměstí nezklame.

Není to poprvé, kdy do programu Chrastavských slavností přispěje soubor z nedaleké slovanské Lužice. Před třemi lety s úspěchem vystoupil v místním kostele pěvecký soubor LILIJA.

Vzpomínáte?

- fv -

**Chrastavské
sdružení
pro práci s dětmi**

PUTOVÁNÍ ZA DINOSAURY

Na sobotu 20. dubna 2002 jsme připravili autobusový výlet do Německa. Cílem naší cesty byl dinosaurí park v městečku Kleinwelka u Budyšina. O tento výlet byl velký zájem nejen mezi dětmi, ale i rodiči, a tak vyjely dva plné autobusy.

Cestou jsme pozorovali čistá městečka, krásné domky s upravenými zahradami,

probouzející se jarní přírodu. Našemu zájmu neušly ani větrné turbíny a igelitové zábrany, které znemožňovaly žábám dostat se na silnici, kde by je čekala jasná smrt.

A konečně cíl naší cesty - Kleinwelka. Na okraji města, jednoduše řečeno dětský ráj, kde jsme si užili i my, dospělí.

Park plný betonových soch dinosaurů v životní velikosti, na které si můžete sáhnout a které perfektně zapadají do krajiny. Nechyběly prolézačky, klouzačky, houpačky a dům celý z provazů.

V těsné blízkosti se nachází soukromý dinosaurův park tvůrce soch p. Franze Grusse, park miniatur a bludiště.

V bludišti jsme si ověřili, jak jsme na tom se svou orientací, že je velmi lehké zabloudit a je fajn mít u sebe kamaráda a nebýt sami. Že v nouzi poznáš přítele a dobrá rada, že je nad zlato.

Tento výlet se nám moc líbil. Děti byly úžasné a v životě se jistě neztratí. Je na nich vidět, že s námi cestují již nějakou sezónu, že nám plně důvěřují a my už víme, jak na ně, abychom byli všichni spokojeni.

Za partu prima lidí Dana Koldová,
Chrastavské sdružení pro práci s dětmi

Chrastavské sdružení pro práci s dětmi přehled akcí - KVĚTEN 2002

Pátek 31. května **DEN DĚTÍ**

- hřiště u ZŠ ve Školní ulici (u kostela)
- začátek v 16 hodin
- odpoledne piné soutěží a her s opékáním uzenek

POZOR!!!

V týdnu od 26. do 29. srpna 2002 pořádáme ve spolupráci se školní družinou

TÝDEN V POHYBU A NA KOLE

- Bedřichov / Šámalova chata
- cena: 1000,-Kč
- přihlášky do 15.6.2002 na telefonním čísle 0724/ 115558 (Dana Koldová)
- Přednost mají děti s pravidelnou docházkou do družiny.

PROGRAM

kino CHRASTAVA Květen 2002

St 15., Čt 16. v 17.30 a v 19.30 hodin

Z PEKLA

Pouze legenda přežije. Johnny Depp v hlavní roli legendárního Jacka Rozparovače. Film se natáčel na Barrandově a také na různých zámcích v Čechách, mimo jiné i na Pražském hradě.
Mládeži nevhodný

Vstupné: 50,- Kč

St 22., Čt 23. v 17.30 a v 19.30 hodin

BABÍ LÉTO

Tragikomický příběh mladého pětasedmdesátníka, věčného snílka, pábitele a recesisty. V. Brodský, který na rozdíl od své milované, ustarané manželky S. Zázvorkové se odmítá smířit s údělem rezignujícího stáří a žije svůj život.
Mládeži přístupno

Vstupné: 50,- Kč

St 29. - pouze v 16.00 hodin, Čt 30. v 16.00 a v 19.30 hodin

HARRY POTTER A KÁMEN MUDRCŮ

Film podle celosvětově oblíbené románové předlohy J. K. Rowlingové vypráví o chlapci, který byl přijat do čarodějnické školy v Bradavicích a stává se výjimečným čarodějem. V českém znění.

Mládeži přístupno

Vstupné: 60,- Kč

Z deníku MĚSTSKÉ POLICIE

V dalším pokračování se setkáváme s představováním nejčastěji používaných drog. Příspěvek Městské policie Chrastava je určen především rodičům, aby byli informováni o možných příznacích i následcích užívání těchto otravných látek, zejména mládeží.

OPIÁTY

Jsou to látky získávané z opia. V medicíně jsou tradičně používány pro tlumení silných bolestí a tišení kašle. K nejznámějším a nejčastěji zneužívaným látkám této skupiny patří opium, morfin, lék Dolsin a Kodein. Toxikomané si vyrábí tzv. BRAUN (je vytlačován heroinem), což je směs uvedených látek vyráběná z kodeinu. Vyvolává silnou závislost s výraznými odvykacími příznaky. Na uvedené látky vzniká rychle výrazná fyzická závislost, charakteristické příznaky odvykacího syndromu tzv. opiátového typu. Je to především bolest svalů a kloubů, pocení, slzení, průjmy apod.

Opium

Je na vzduchu zaschlá mléčná šťáva získaná nařezáním nezralých makovic. Šťáva na vzduchu tuhne a hnědne. V tomto stavu je sbírána k přímé konzumaci nebo zpracována k dalšímu použití. Na 1 kg opia je potřeba šťáva asi z 20 000 makovic. Asi čtvrtinu obsahu opia tvoří alkaloidy, z nichž největší podíl náleží morfinu. Mák pochází z Malé Asie. Jeho opojné vlastnosti zná lidstvo již asi šest tisíciletí. Už od 17. Století se kromě využívání makové šťávy jako léku setkáváme i s jejím zneužíváním. Opium je nejčastěji kouřeno ve zvláštních dýmkách. Při kouření část morfinu přechází do kouře a je vdechována, část se spaluje. Účinky se dostávají pozvolna, dochází k euforii, pocitu sladké únavy, nezřídka se objevují i halucinace. Tento stav trvá několik hodin. Intoxikace končí spánkem. Osoba se probouzí po několika hodinách s "kocovinou", která bývá různá podle požití dávky a jiných okolností. Opium lze zneužívat také jeho polykáním. Uživatel je v tomto případě schopen účinky drogy hůře kontrolovat a je zde velké riziko předávkování. Při zneužívání se značně zvyšuje tolerance, a proto je potřeba dávky neustále zvyšovat. To vede ke zhubným následkům, které se dostávají po různé dlouhé době. Vedou k tělesnému i duševnímu úpadku a předčasné smrti.

Morfin

Je to alkaloid opia využívaný v lékařství jako velmi účinné analgetikum proti krutým bolestem. Jde o bílý (časem ztmavne) krystalický prášek hořké chuti, bez zápachu. Z deseti kilogramů surového opia lze získat 1 kg morfinové báze. Účinky po aplikaci nastupují obvykle velmi rychle. Nejprve lehká euforie, později celkový útlum, spavost a ztráta vědomí. Morfin působí tlumivě na dýchací centrum. Při vyšší dávce může způsobit jeho ochrnutí, což bývá příčinou smrti. Závislost a tolerance se vytváří velmi rychle. To vede k rychlému zvyšování

dávek. Po dlouhodobém užívání dochází k těžkým škodám na zdraví. Morfinista je unavený, podrážděný, náladový, trpí nechutenstvím, hubne, kůže je suchá a žlutě zbarvená. Trpí nespavostí a poruchami potence. Jako vedlejší účinky jsou uváděny zácpa, nevolnost, zvracení, záněty dýchacích cest, neplodnost u žen.

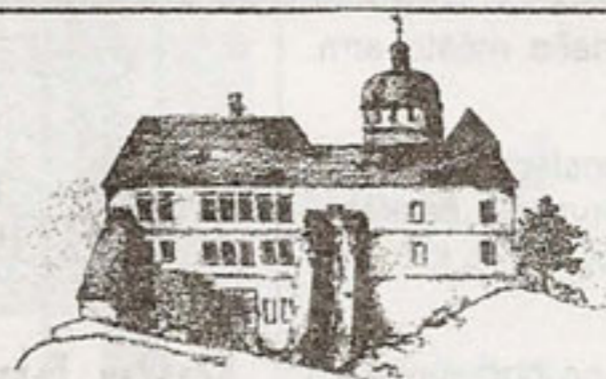
Kodein

Používá se k tišení kašle, má analgetické (působící proti bolesti) účinky. Po aplikaci se část v játrech přemění na morfin a část je vyloučena v moči. Při nitrožilní aplikaci vyvolává velmi rychle závislost stejnou jako u morfinu. Rovněž se vytváří tolerance, ale pozvolněji než u morfinu. Při odejmutí se objeví abstinenci příznaky, stejné jako u morfinu, ale jsou méně bouřlivé. Mohou však trvat i několik dní. Kodein byl obsažen v léku Alnagon, který byl asi do roku 1985 volně prodejný v lékárnách.

Heroin

Byl poprvé připraven v roce 1874 a je to derivát morfinu. Původně byl používán jako méně riziková, co do vzniku závislosti, náhražka morfinu. Velmi brzo se však přišlo na to, že vytváří daleko hlubší a vážnější návyk než morfin. Jeho užívání bylo proto zakázáno. Heroin je nejzhubnější látkou morfinové skupiny. Vyznačuje se nejvyšší návykovostí. V podstatě působí jako morfin, stačí však pět až desetkrát menší dávka. Má také 2-3x silnější analgetické účinky. Do mozku proniká lépe. Působí prudčeji, ale jeho účinek je kratší. Po aplikaci způsobí, asi na jednu až sedm hodin, stav oblužení. Dochází k ovlivnění dechového centra, což může vést až k úmrtí. Po použití se zúží zornice a nastane celkový útlum. Tuto nepříznivou skutečnost se toxikomané snaží odstranit tím, že současně s heroinem vezmou např. pervitin nebo kokain. Rychle se rozvíjí somatická i psychická závislost a tolerance. Abstinenci příznaky se projevují ihned po odeznění účinku aplikované dávky. Při rozvinuté fázi závislosti jsou, při denních aplikacích, překračovány dávky, které pro nezávislého člověka představují dávky smrtelné. Dávka se berou 3- 5x denně. Denní dávka se pohybuje od 0,5 do 3 g. Podle současných cen na trhu potřebuje toxikoman k uspokojení denní potřeby finanční částku 2.500 až 5.000 Kč. Heroin se nejčastěji aplikuje injekčně. K této aplikaci je ho potřeba upravit. Úprava spočívá v tom, že je rozpuštěn např. na čajové lžičce ve vodě a kyselině citronové, nahříván, filtrován a poté injekčně vpraven do těla (podkožně, do svalů a nebo do žil). Pokud je používán chlorid - sůl heroinu, úpravy není potřeba a lze jej po rozpuštění ve vodě aplikovat ihned. Lze jej také šňupat, kouřit ve směsi s tabákem nebo inhalovat po zahřátí např. na alobalu. Na cestě od výrobce ke spotřebiteli je heroin ředěn. Tím se zvyšuje nejen jeho váha a cena, ale také riziko pro zneužívatele. K ředění je používán např. křemičitan hořečnatý, strychnin, jedlá soda, omítky naškrábané ze zdi, cukr, sádra, práci prostředky apod. Barva látky musí být podobná barvě heroinu. Ta může být od bílé přes světlehnědou až k tmavohnědé.

Příště: Látky se stimulačním účinkem (amfetamin - metamfetamin, extáze, kokain...)



Letnice na Grabštejně

aneb návrat starých časů



Sobota
18.5.

Neděle
19.5.

10.00 - 17.00 h.



... Ctihodní kmeti, spanilé dámy, vážení páni!

Všichni na hrad srdečně jste zváni. Velká sláva konati se bude, kdo navštíví nás, litovat nebude!

K potěšení oka, ucha i duše příchozích velkým dílem přispějí stateční muži ve zbroji, potulní kejklíři, divadelníci, tanečníci, hudebníci, řemeslníci, sokolníci... a možná přijde i kouzelník.

Též viděti lze komnaty a žertem popít i pojíst s děvčaty.

Při hříšném životu našem, bude nejedna bohoslužba odřikána.

Speciální hosté: skupina historického šermu Fraternitas (Č. Brod), dobová hudba Tyboriusz (Polsko)



Informace:

048/ 283 43 01

0605/ 269 420

www.hradek/grabstejn.cz



PENZION
MORGENSTERN
Chotyně 9



Citáty o dobru a zlu, o pravdě a lži

Pravda je vůbec nejtěžší, co lze lidem předložit, aby tomu věřili.

M. Pagnol

Nic není tak těžké, aby se toho darebáctvím nedosáhlo.

A. Petronius

Lépe se ctí něco ztratit než s hanbou získat.

Epikuros

Láska může zemřít na pravdu, přátelství na lež.

P. Bonnard

Mezi dvěma lidmi budiž při dobrodiních tento zákon: jeden, aby hned zapomněl, co dal, a druhý aby nikdy nezapomněl co dostal.

L. A. Seneca

Nikdo zlý není šťasten.

D. Iuvenalis

Připravila Městská knihovna Chrastava

Z dějin našeho města

1. května 1923 byl slavnostně položen základní kámen ke stavbě české menšinové školy (dnešní 1. MŠ v Revoluční ulici). Již 18. listopadu téhož roku byla stavba dokončena a 20. listopadu začalo vyučování.

5. května 1962 navštívil naše město arm. gen. Ludvík SVOBODA.

10. května 1945 předal poslední německý starosta Anton Scholze prvnímu českému starostovi Jaroslavu ŠEDOVÍ klíč od radnice.

15. - 17. května 1955 se na chrastavském hřišti konala okresní spartakiáda.

18. května 1992 byla v parku za kostelem znovu odhalena bronzová busta malíře Josefa FÜHRICHA. Při této příležitosti navštívili město žijící potomci velkého umělce. iv

MÍSTNÍ NÁZVY

"Paradýz" znamená "RÁJ"

Místní názvy - to je zajímavá kapitola. Některé názvy čeští obyvatelé převzali po dřívějších německých obyvatelích - a "Paradýz" mezi ně patří - jiné byly přeloženy do češtiny (uveďme jako příklad Langer Berg = dlouhá hora či Spitzberg = Špičák), několik jich bylo vymyšleno českými obyvateli za 1. republiky. Pan řídící Honsa zakreslil na katastrální mapu názvy jako "Senožaty", "Vítkovské záduší" a několik dalších. Nevžily se ...

Ale vraťme se zpátky k soutoku Jeřice a Nisy, kudy vede úzká stezka až do Bílého Kostela. Bývala to nepochybně romantická procházka a slovo "Ráj" pro mnohé zamilované neznělo nikterak přehnaně. Celé generace - ať české či německé - si tu dávaly dostaveníčko čili rande. A v květnu či červnu to tu bývalo skutečně jako v ráji. Alespoň v tom smyslu, jak si ráj představují normální (bezbožní) lidé, i když je to poněkud v rozporu s biblickou představou.

Horší bylo jezdit po úzké pěšině na kole, ale i takových odvážlivců se našla spousta. V současné době tudy již několik let vede mezinárodní cyklistická stezka směrem do Žitavy.

Mnohokrát byla stezka různě zpevňována, aby byla bezpečně průjezdná, a ani v budoucnu to bez drobných úprav nepůjde. Při povodních - jako například v červenci 1958 - byla stezka zaplavena, ale jakmile voda poněkud opadla, chodilo a jezdilo se "Paradýzem" dál. Mají i současní mladí lidé na procházku "Rájem" tak pěkné vzpomínky jako my starší???

- kv -

LIDOVÉ PRANOSTIKY

Studený máj - v stodole ráj.

Sníh v máji - hodně trávy.

Májová kapka deště platí víc než dukát.

Když máj vláhy nedá, červen se předá.

Kdo na svatého Jana len zasívá, stébla zdělí lokte mívá.

V máji nemá pastýřova hůl oschnout.

Večerní rosy v máji hodně sena dají.

Když se v máji blýská, sedlák si výská.

- iv -

Čtenáři nám píší aneb Rubrika pro naše čtenáře

Jaká bude budoucnost vojenského prostoru v okolí Ralska?

● Z Chrastavy není příliš daleko do Mimoně či do Stráže pod Ralskem, a tak by nás mohlo zajímat, jaká bude budoucnost bývalého vojenského prostoru. Leccos se říká, leccos se píše.

Rozhodl jsem se proto napsat dopis starostovi obce Ralsko, který má s tímhle problémem jistě plnou hlavu starostí.

Pan Jindřich Šolc mi nejen odepsal, ale do obálky vložil ještě spoustu zajímavých materiálů. Píše: "Po vzniku obce Ralsko v roce 1992 zorganizovala tehdejší armáda ČSFR povrchový sběr munice na celém území vojenského prostoru. Později byl utvořen speciální útvar, který se dodnes zabývá vyhledáváním a likvidací munice pod povrchem země. V lednu 2002 zbývalo z celkové plochy 250 km čtverečních již pouze 18%. Jde většinou o území v nepřístupných lesních komplexech. Všechny komunikace jsou již v současné době bezpečné."

Varianty návrhů na využití bývalého výcvikového prostoru se mění. V prvních letech po odchodu sovětských vojáků byl záměr rozdělit celou plochu na dvě části. V jedné využít vojenského letiště v Hradčanech a přebudovat je na velké mezinárodní letiště především pro nákladní dopravu (cargo).

Zbytek území měl být využíván pro rekreační účely. Uskutečnění těchto plánů bylo zbrzděno vyhlášením stavební uzávěry na celém území prostoru. Byla dokonce vypsána mezinárodní soutěž na jeho účelné využití. Ze soutěže vyšly dva projekty: tzv. "Svobodná zóna" a "Zelená zóna". Ten druhý mimo jiné doporučoval využití velkých zásob kvalitní podzemní pitné vody pro zásobení hlavního města Prahy, ale i k rekreačním účelům. Stojí jistě za zmínku, že tento projekt předložili žijící potomci šlechtického rodu Valdštejnů. Komise rozhodla, že žádný z návrhů nelze označit jako vítězný. Stavební uzávěra (zákaz stavebních úprav) nebyla zrušena, a tak byla naše obec Ralsko nadále odsouzena k živoření."

Pohled na mapu nám říká, že nyní přístupné prostory by mohly být rájem pro houbaře. Skrývají se tu i mnohé přírodní krásy, např. meandry na řece Ploučnici, pískovcové Hradčanské skály s mnoha bizarními útvary.

V roce 1993 byla zřízena hospodářská organizace PRIVUM, která má na starosti správu státního majetku ve zrušeném prostoru. Stavební uzávěra byla již zrušena, jedinou výjimkou, kde se zatím stavět nesmí, je hradčanské letiště.

A pan starosta pokračuje: "Zajímavý návrh na využití části území podal ředitel liberecké zoologické zahrady dr. Janeček a vedoucí katedry geografie na Technické univerzitě v Liberci RNDr. V. Poštolka. Podle nich by měla být na místě bývalé vojenské střelnice Svěbořice zřízena chovná stanice pro ohrožené druhy zvířat, např. i pro nosorožce. Tento návrh byl komisí ekologické sekce NATO vybrán při jednání v Berlíně k realizaci, avšak nebude v dohledné době realizován, protože ho náš stát výrazně nepodpořil."

Objevil se reálnější plán, a to na chov jelení zvěře na ploše 3 800 hektarů. Je to nesporně největší obora v celé republice.

Již dnes je přístupná návštěvníkům Ralska, a to i cyklistům.

V závěru roku 2001 jsme vyznačili v prostoru asi 170 kilometrů cyklotras. Chystá se i vydání cyklomapy našeho mikroregionu a různých druhů propagačních materiálů. Zda se toto všechno bude v brzké době realizovat, to záleží na získání finančních dotací."

Proč zveřejňujeme příspěvek s touto tematikou do našich "Chrastavských listů"? Všichni máme přece v paměti dobu, kdy se při průjezdu vojenským prostorem nesmělo ani zastavit, natož fotografovat. Situace se změnila a tento kus krásné přírody můžeme směle zařadit do svých prázdninových plánů jako výletní cíl. Málokdo z nás jej zná, a tak nás čeká mnoho příjemných překvapení.

- FV -

Internetový klub

Od prvního srpna roku 2001 je otevřen internetový klub, který jakožto součást Společenského klubu rozšířil kulturní vyžití města Chrastavy. Tento klub je svou cenovou stejně jako časovou dostupností vhodnou náplní volného času pro všechny věkové kategorie.

Internet skýtá mnoho možností a nabízí informace jakéhokoliv druhu. Od pracovních příležitostí přes volbu dovolené až po chat pro mladší generaci, elektronická pošta je samozřejmostí.

Má-li snad vaše dítě problém s volbou povolání, seznam středních škol bude jistě ku pomoci.

Pokud je pro vás internet neznámou, máte možnost obrátit se na jednoho z asistentů, který vypomůže dle vašich potřeb. K dispozici jsou čtyři PC s vysokým výkonem. Za zmínku také stojí prázdninový provoz, kdy bývá internetový klub otevřen po dobu celého pracovního týdne. Internetový klub je tedy jistě správnou volbou pro ty, jež nemají domácí přístup k internetu, ale také pro ty, kteří mají prostou touhu po informacích, o



Několik letopočtů z historie KRYŠTOFOVA ÚDOLÍ

■ Obec byla pravděpodobně osídlena až po husitském tažení na severu Čech od roku 1427. Některé prameny uvádějí, že prvními osídlenci byli uhlíři, kteří tu v lesích pálili míře.

Původ této obce je zřejmě německý.

- V roce 1528 dostala obec horní svobodu (právo na dobývání rud a s tím spojená privilegia).
- Roku 1581 se poprvé píše o Novině (Neuland) jako o samostatné obci.
- V roce 1684 se začalo se stavbou místního dřevěného kostela. Toho roku bylo neobvyklé sucho a na polích se neurodilo obilí.
- Roku 1686 byl kostel sv. Kryštofa dostavěn a vysvěcen.
- V roce 1713 žilo v Kryštofově Údolí 414 a v Novině 200 obyvatel.
- Roku 1754 byla postavena zvonice.
- V roce 1761 byl kostel opraven. Tato dřevěná stavba se stala unikátem v celých severních Čechách.
- Roku 1766 projel obcí Josef II. (ještě ne jako císař).
- V roce 1769 byla postavena fara.
- Roku 1771 bylo po celé rakouské říši zavedeno číslování domů.
- V roce 1772 byla vesnice postižena epidemií moru. Zemřelo 190 lidí.
- Roku 1778 byla obec přepadena pruskými jednotkami a vydrancována.
- V roce 1845 byly brambory na polích napadeny nákazou, takže byly zcela nepoživatelné.
- Roku 1847 byla zahájena stavba silnice na Liberec a opačným směrem do Křížan.
- V roce 1855 se početná skupina místních občanů vystěhovala daleko za oceán až do Ameriky (USA).
- Roku 1862 byla postavena místní škola. Stavba byla započata 19. května a ukončena 26. listopadu téhož roku. Hrabě Clam-Gallas přispěl na stavbu částkou 700 guldenů.
- V roce 1867 byla zřízena dvojtřídní škola.
- Roku 1888 byla otevřena škola v Novině.
- V roce 1889 byla v Kryštofově Údolí trojtřídní škola s 250 dětmi (vyučovalo se na dvě směny).
- Roku 1900 bylo v obci 267 domů. Začala stavba železniční trati, která byla dokončena za dva roky. Na stavbě pracovalo 1350 lidí, mezi nimi mnoho Italů.
- V roce 1903 byla ve vesnici zřízena pošta.
- Roku 1913 byla v obci zavedena elektřina, která byla dodávána do sítě z elektrárny v Andělské Hoře.
- V roce 1914 vypukla 1. světová válka a více než 100 mužů odešlo na frontu.
- Roku 1925 byla ke Kryštofově Údolí připojena osada Rokytnice (Eckersbach).
- V roce 1933 měla obec 1420 obyvatel (!). Dnes žije ve vesnici pouze 150 stálých obyvatel. Většina lidí jsou "chalupáři" odjinud.



Pohled na mapu starou 232 let

Pokud někdo ze čtenářů viděl kopii nějaké velmi staré mapy, jistě jej udivilo, že sever tam je umístěn dole, tedy přesně naopak, než je to dnes zvykem.

Výřez z mapy, který v tomto čísle BULLETINU otiskujeme, pochází z roku 1770. Zde najdeme sever nahoře. Za Marie Terezie došlo k novému územnímu rozdělení a Chrastava (Kratzau) se ocitla v kraji Boleslavském.

Latinský název na mapě hlásá: REGNI BOHEMIAE CIRCULUS BOLESLAVENSIS, tedy Boleslavský kraj království Českého.

Názvy měst a obcí jsou zde uvedeny německy. To nás samozřejmě nesmí překvapit. Poněkud překvapující je pravopis uvedených místních jmen.

Chrastava: Krazau - správně Kratzau

Hrádek nad Nisou: Krottau - " - " - Grottau

Bílý Kostel: Weiskirch - " - " - Weisskirchen

Vitkov: Wittich - " - " - Wittig

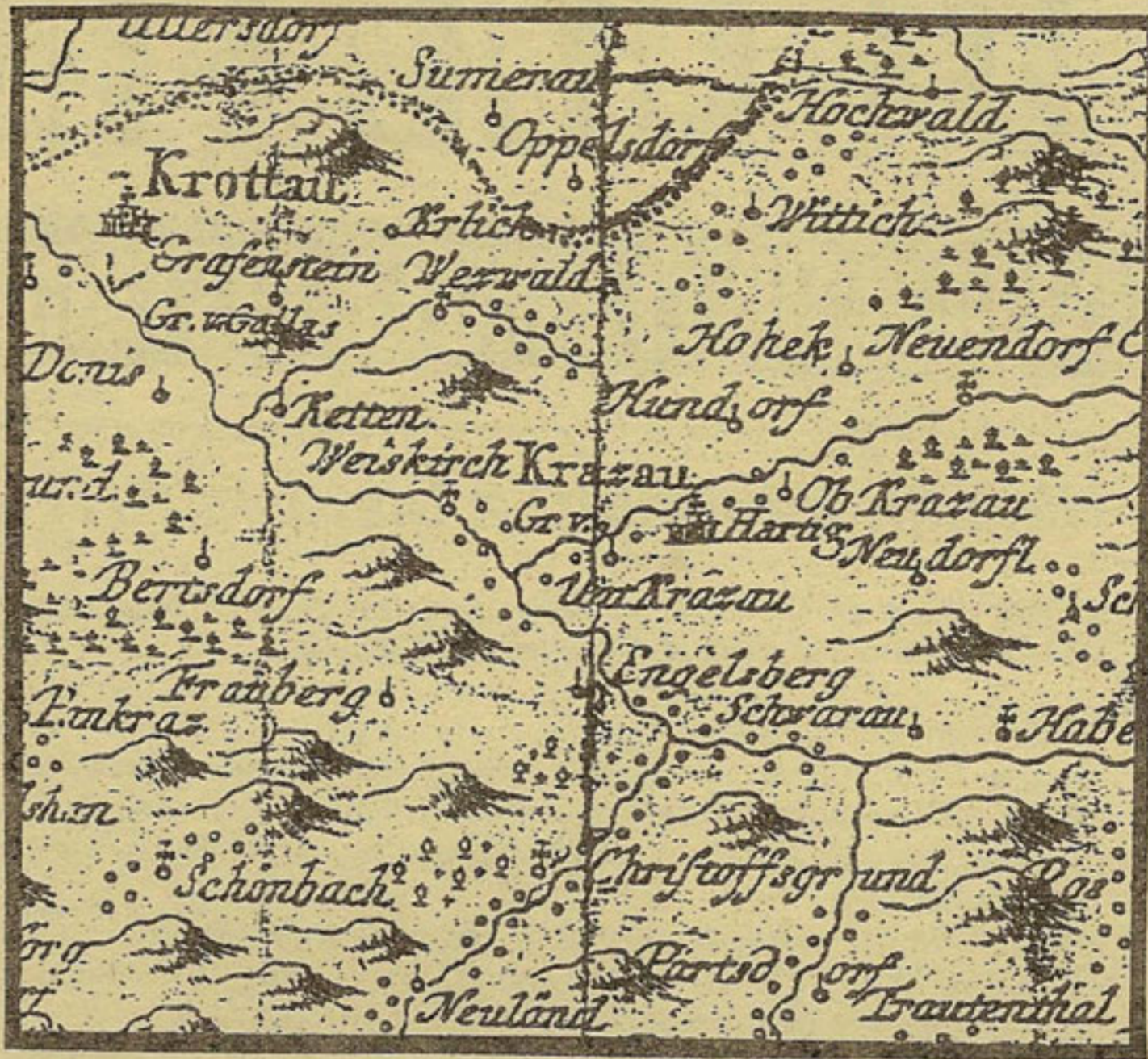
Vysoká: Hundorf - " - " - Hohendorf

Růžek: Hohek - " - " - Hoheneck

Vedle označení zámku Grabštejn (Grafenstein) je zkratka Gr.v.Gallas (tedy hrabě Gallas), pod názvem Krazau vidíme nepochopitelnou zkratku Gr.v. Hartig. Historické prameny se o žádném hraběti Hartigovi nezmiňují.

Nad slovem Wezwalde (správně Wetzwalde = Václavice) čteme podivný název Krlich. Jde zcela určitě o zkomolené pojmenování osady Uhelná, něm. Kohlige.

Mapa je velmi nepřesná, v oné době, kdy se stejně nemohlo moc cestovat, zřejmě dostávala. Dnes máme na mapy podstatně přísnější měřítko.



- fv -

Výlet do dávné minulosti

Nejednou jsme v našem BULLETINU psali o tom, že naše město Chrastava má slovanský původ. Nevíme přesně, kdy tu vznikla milčanská osada v podobě okrouhlíku, protože se nám žádné záznamy z té doby pochopitelně nedochovaly. A tak pouze odhadujeme, že to mohlo být již v 8., 9. nebo teprve v 10. století. Tato dávná minulost je obestřena tajemstvím.

Na přiložené mapce vidíme, která místa v našem okolí mají nepochybně slovanský původ i pojmenování.

Víme, že ti naši dávní předkové hovořili slovanskou řečí a že uctívali pohanská božstva. Sošky pohanských model byly zcela určitě dřevěné, a tak se při archeologickém průzkumu z nich nic nenašlo. (Na důkladnější průzkum našeho nejbližšího okolí se teprve čeká.)

Na Alšově perokresbě vidíme staroslovanské božstvo zlých sil. Název CRNOBOG (poblíž Budyšína v Horní Lužici se nachází zalesněný kopec Černoboh a asi pět kilometrů od něho další kopec s názvem Běloboh) napovídá, že tomuto božstvu Slované obětovali, aby si získali jeho přízeň a aby jim neškodilo. Strach vzbuzující hlava s čertovskými rohy a mohutný had omotaný kolem pasu naznačují, že "bůh černých sil" naháněl jistě velkou hrůzu.

Nejvyšším božstvem všech slovanských kmenů od Čech až k baltickému pobřeží byl Svantovít. Jeho chrám s pokladem nesmírné ceny stával na nejsevernějším cípu ostrova Rujana (něm. Rügen). Každým rokem sem přinášeli zástupci všech kmenů bohaté dary. Tato pohanská svatyně byla zničena Dány a Sasy v roce 1168.

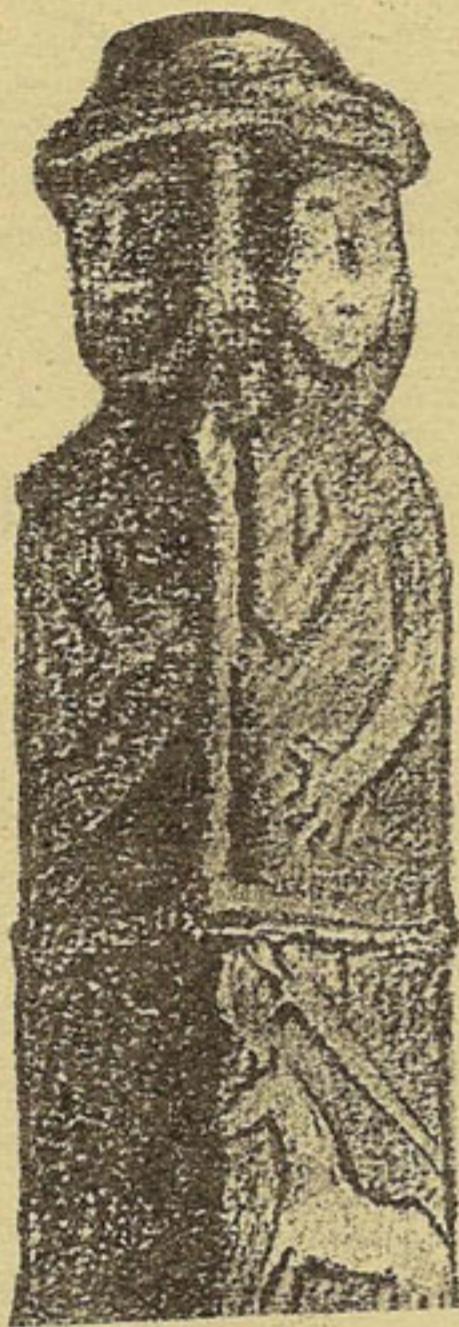
Na obrázku vidíme dřevěnou sochu Svantovíta, nalezenou u



Černoboh



Mapka milčanského osídlení v ČR



Svantovít

polského města Zbrucz. Toto božstvo mělo čtyři hlavy, a to proto, aby bylo "vševidoucí". Dívalo se totiž současně do všech čtyř světových stran. Tak zvaný polykefalismus (řec. poly- znamená "mnoho", kefalon = hlava) byl pro slovanská božstva typický. Jeden z bohů se jmenoval Triglav (měl skutečně tři hlavy). Dodnes je tímto jménem pojmenována nejvyšší hora Slovinské republiky v bývalé Jugoslávii. Jiné z božstev mělo hlav dokonce sedm.

Co vlastně víme téměř s jistotou o těch, kteří tu bydleli před tisícem let? Při tzv. stěhování národů přišel kmen Milčanů do těchto míst odkudsi z východního Polska nebo západní Ukrajiny. Byli to zruční hrnčíři, dovedli si utkat látku na svůj jednoduchý oděv, věděli, jak pěstovat některé druhy obilí, chovali dobytek, pěstovali včely, byli mezi nimi i kováři. Museli vymýtit kus pralesa, aby tu mohli postavit svá srubová obydlí, pokrytá doškovou (slaměnou) střechou. Nikdo z nich neuměl ani číst, ani psát.

F. VYDRA

Betonové pomníky nedávné historie aneb pohraniční opevnění v našem okolí

Pomalou, ale jistě začíná doba dovolených a prázdnin. Někteří už jsou rozhodnutí, kam pojedou, a pro ty, kteří stále ještě váhají, mám jeden zajímavý tip.

Jedná se o železobetonové objekty, které měly chránit Československou republiku před nepřátelským vstupem německých fašistických vojsk ve 30. letech 20. století.

Jde o československá pohraniční opevnění, vybudovaná v letech 1935 - 38. Dostala pojmenování "bunkry" nebo "řopíky" (toto podivné slovo vzniklo jako zkratka tří slov: ředitelství opevňovacích prací). Odborně se však nazývají jinak - TĚŽKÉ a LEHKÉ OPEVNĚNÍ, čili TO a LO.

LO se od těžkého liší nejen rozdílnými parametry (např. silou stěn), ale také výzbrojí.

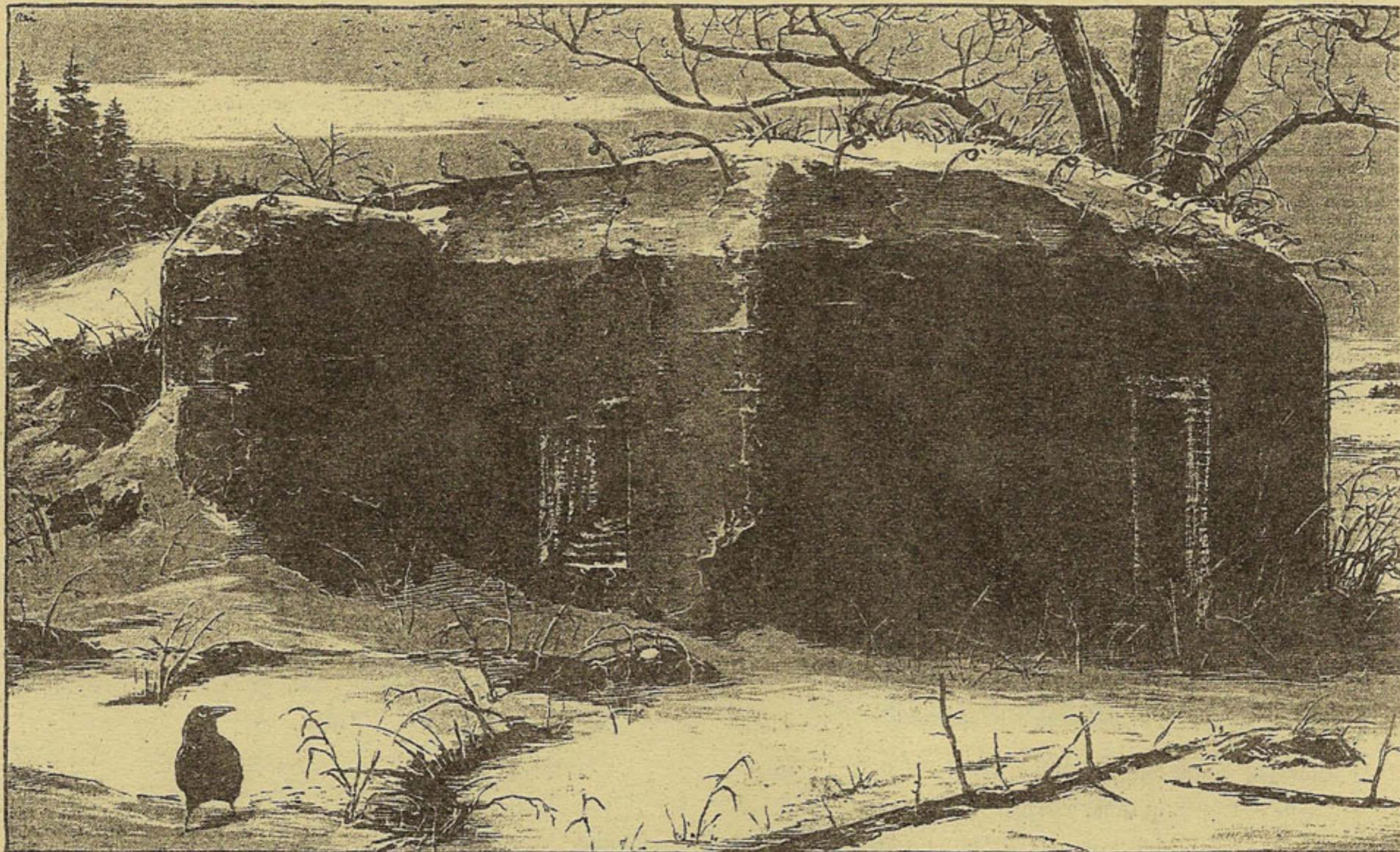
LO bylo vyzbrojeno dvěma kulomety a jedním samopalem. Osádku bunkru tvořil určitý počet mužů dle typu objektu. Každý z nich měl tři granáty a dostal přidělenou pušku zn. Mauser vz.

24.

TO mělo bohatší arzenál, např. minomet, protitankové kanóny, kulometná dvojčata atd. Posádka měla tolik členů, kolik jich bylo nutno k obsluze uvedených zbraní.

Úsek pohraničního opevnění v nejbližším okolí našeho města Chrastavy byl na podrobných mapách generálního štábu čs. armády označen jako K 1.

V tomto úseku mělo být (a skutečně bylo) vystavěno celkem 69 objektů typu LO. Tento projekt byl 8. července 1937 zadán stavební firmě Ing. Dajbycha z Kutné Hory. Velitelem stavebního dozoru (VSD) byl jmenován špkt. pěch. Václav Mach. Výstavbu překážek v úseku J 2 - K, tedy od Oldřichova v Hájích až po Jitřavu (délka úseku 23,7 km), dostala 2. července



1938 za úkol stavební firma Frant. Krušiny z Bílé Třemešné. Funkci velitele stavebního dozoru vykonával škt. pěch. Boh. Hec.

K výstavbě těžkých obranných objektů (TO) v našem okolí bohužel již nedošlo. Podle připravených stavebních plánů jich mělo být vybudováno celkem osm, a to s označením Li-H-S 1 až S 8.

Je známo, že mnoho rozsáhlých obranných objektů se nachází např. blízko Náchoda (Hanička u Dobrošova) nebo v Orlických horách (N - S 82 Březinka, dělostřelecká tvrz Bouda apod.)

Pokud tento příspěvek upoutal vaši pozornost, doporučuji vám vypravit se o dovolené do různých míst, kde můžete na vlastní oči zhlédnout tyto němé svědky z doby před 2. světovou válkou. Některé pevnosti jsou upraveny jako muzea s průvodcem, takže tam získáte mnoho zajímavých informací, vztahujících se k oné tragické době kolem Mnichova.

Jiří COUFAL, 9.C ZŠ Chrastava

Zdařilá beseda s historikem

Nestává se příliš často, že by do Chrastavy přijel lektor z liberecké vysoké školy. Městský rozhlas i vyvěšené plakáty oznamovaly zájemcům včas, že se ve čtvrtek 18. dubna bude v městském muzeu konat beseda na téma REDERNOVÉ A JEJICH PRÍBĚHY.

Snad si mnozí mysleli, že je to téma v dnešní době neaktuální, neboť dnes mají lidé jiné starosti. A tak zasedli mnozí toho večera raději k televizi jako obvykle.

Kdo na besedu přišel, určitě nelitoval. Mgr. Milan SVOBODA z Pedagogické fakulty Technické univerzity v Liberci toto téma ovládá skutečně brilantně do neuvěřitelných podrobností. Kdysi o tomto šlechtickém rodě psal dizertační práci. Prostudoval archivy v Žitavě i ve Zhořelci. Prostředky muzea zaznívala renezanční hudba a slovo lektora bylo doplněno mnoha dobovými ilustracemi zvětšenými na promítacím plátně.

Rod Redernů působil na severu Čech relativně nepříliš dlouho. Lektor přiblížil posluchačům v podstatě tři hlavní postavy: Melchiora Rederna, vítěze nad Turky u Velkého Varadína, jeho manželku Kateřinu, která vedla dlouholeté spory s měšťany ve Frýdlantě a dala na truc postavit dům "Na panské zvůli", který viditelně porušoval dřívější pravidelnou frontu zástavby na náměstí, a jejich syna Kryštofa, který jako sympatizant s českými protestantskými stavy (šlechtou) byl nucen odejít do exilu, kde zemřel.

Přednáška přiblížila návštěvníkům dobu na přelomu 16. a 17. století, i boje s Turky, kteří byli tehdy vážnou hrozbou i pro střední Evropu.

Hovořilo se i o "zámečku" v Nové Vsi (bývalý objekt statku, který před lety vyhořel), neboť byl vdovským sídlem Kateřiny z Redernů. Není vyloučeno, že právě Nová Ves (bud' kostel nebo kaple bývalého "zámečku") je místem, kde byla možná Kateřina pohřbena. Ve slavné hrobce Redernů v kostele Nalezení sv. Kříže ve Frýdlantě totiž určitě její tělo neleží.

Mgr. Svoboda má ten dar, že svým projevem zaujme i ty, pro něž není historie koníčkem číslo jedna. Až vám bude zase někdo říkat, že se v Chrastavě nic neděje a nepořádá, tak mu nevěřte.

Je ovšem třeba občas vytáhnout paty z domu.

- fv -

Nečekaná návštěva z Francie

Ve čtvrtek 7. května přišel do městského muzea starší manželský pár. Žena řekla, že se její manžel v Chrastavě narodil. Domníval jsem se, že chtějí kopii záznamu v matrice.

To se stává velmi často, neboť lidé si sestavují rodokmeny a pátrají po svých předcích.

Muž mi však ukázal jakýsi provizorní křestní list z roku 1942 s razítkem farního úřadu v Chrastavě (Pfarramt Kratzau).

Ukázalo se, že jeho francouzští rodiče byli za války zavlčeni do Chrastavy a pracovali ve zbrojovce Spreewerke (pozdější Totex a Elitex). On se tu v našem městě narodil.

Sedl jsem do jejich auta a jeli jsme na Hůrku, kde ještě před několika lety byli viditelné základy bývalých dřevěných baráků pro zahraniční dělníky na nucených pracích. Dnes tam stojí nové rodinné domky, svěží zeleň a kvetoucí stromy dávají zapomenout, že se tam odehrávala kdysi lidská tragédie.

Pan Jean-Claude Nouvegnon si ona místa natočil na video.

Nechtělo se mi věřit, že by v těchto ubytovacích poměrech mohlo přežít malé dítě. Napadla mě spásná myšlenka. Zeptal jsem se, z které části Francie jeho rodiče pocházeli. Odpověď zněla: Z Lotrinska. To byla ovšem důležitá informace. Ze starých dokumentů jsem věděl, že v tovární budově firmy König (dnešní restaurace "U Komína" a přilehlý velký objekt) byly za války ubytovány francouzské rodiny z Lotrinska, kde byl poměrně volnější režim. Rodiny tam žily pohromadě, po pracovní době mohli Francouzi chodit volně po městě. Byl jsem si skoro jist, že právě tady spatřil můj francouzský host světlo světa. Opět se natáčelo kamerou. Vždyť tu nikdy od konce války nebyl a letos je mu přesně šedesát. Poprvé tedy viděl místo svého narození.

F.VYDRA

BULLETIN

SPOLEČNOSTI PŘÁTEL HISTORIE MĚSTA CHRASTAVY

№ 94

5/2002

Vydává: Společnost přátel historie města Chrastavy

Toto vydání připravili: PhDr. F. Vydra

Sazba, tisk a distribuce je zajišťována prostřednictvím Chrastavských listů - zpravodaje MěÚ Chrastava

Povoleno OkÚ Liberec

Spojení: Městské muzeum Chrastava



čemž svědčí dosavadní plná spokojenost zákazníků.

Internetový klub je umístěn v prvním patře budovy Městské knihovny v Chrastavě, Liberecké ulici.

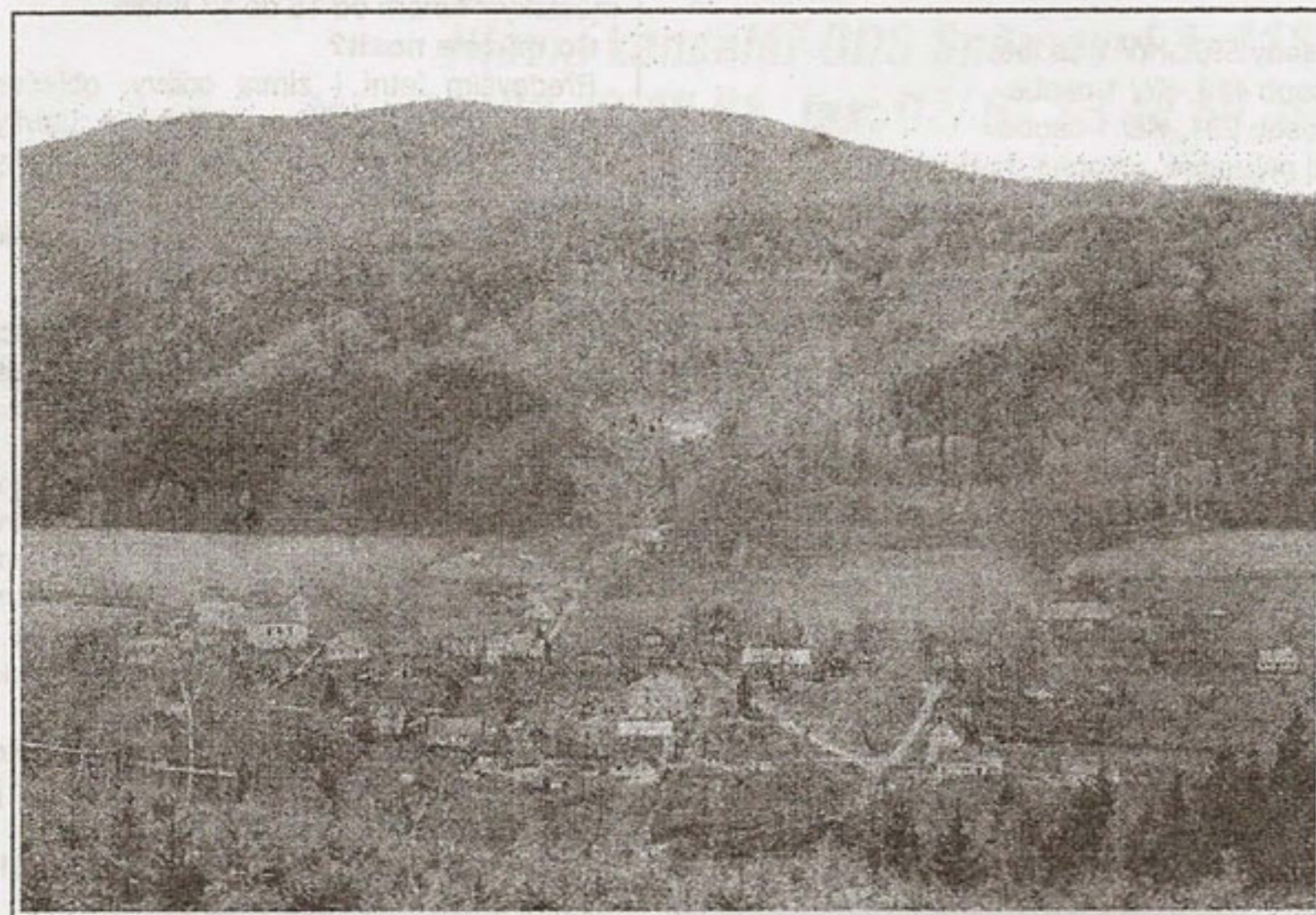
Z. Kratina

Kosmetické okénko - krásné a zdravé nehty

Každá z dívek a žen má přání mít pěkné a upravené nehty. K tomu je zapotřebí pravidelná péče a vyvážená strava bohatá na vitamíny a minerály. Pomoci mohou i vitamínové doplňky z lékárny. Pro růst nehtů je potřebný křemík, vápník a celá řada vitamínů. V odborné péči nám mohou pomoci odbornice manikérky. Zdravé a krásné nehty si také můžeme vypěstovat sami doma.

Manikúru provádíme pravidelně, alespoň jedenkrát týdně. Starý lak odstraníme pomocí kvalitního bezacetonového odlakovače s vitamíny. Kůžičku kolem nehtů také nestříháme. K odstranění použijeme speciální gel. Ten kůžičku zjemní, poté ji lehce speciální tyčinkou zasuneme zpět do lůžka. Výživný olejíček napomáhá k regeneraci nehtů a lůžka. Po provedeném ošetření nehty můžeme nalakovat. Začneme podkladovým lakem, zpevňujícím, vyživujícím nebo vyrovnávacím. Po jejich zaschnutí nanese barevný lak, ve dvou vrstvách, každou z nich necháme důkladně zaschnout. A aby nám tento barevný lak vydržel co nejdéle, jako ochranu použijeme vrchní krycí bezbarvý lak. Ten můžeme dle potřeby po několika dnech opětovně nanést. Takto upravené nehty nám vydrží nejméně týden. Ovšem za předpokladu, že ruce chráníme před saponáty gumovými rukavicemi. Pokud nelze jinak, tak po práci vždy použijeme krém na ošetření rukou a nehtů.

Odbornou radu a kvalitní přípravky pro péči o ruce a nehty obdržíte u Simony Chlumské - Harmonie klub, Žitavská č. 217, Chrastava, tel.: 0604 508584.



Víte že je Vrcholová kniha na Dlouhé hoře?

■ *Dlouhá hora (748 m) není příliš výraznou dominantou našeho okolí a není ani nejvyšší (např. Velký Vápenný měří 790 m). Přesto na jejím vrcholu kdosi před časem umístil vrcholovou knihu, která se postupně zaplnila nejrůznějšími zápisy a vzkazy, a to jak v češtině, tak i v němčině.*

Zalistrovali jsme v ní a uvádíme namátkou několik záznamů:

27.10.99

Je skoro zataženo, silný vítr, celkem dobrý rozhled na tu krásu kolem, kterou stvořil náš milující Otec v nebi. Bůh vám žehnej na cestách!

29.11.99

Tady nahoře je sněhu, a dole - nic!

1.1.2000

Jsem první! První v tomto roce. Je tu půl metru sněhu, viditelnost nulová.

22.4.00

Polojasno, teplo, docela dobrý rozhled. Příkladně nashledanou, Dlouhá hora!

13.5.00

Počasí je úplně skvělé, mírně fouká vítr, obloha je šmolkově modrá bez jediného mráčku. Viditelnost je skvělá a mravenci nás vesele koušou.

P.S. Nic nám nechybí. Jídlo a pití máme v hojné míře a nálada je taky dobrá.

7.7.2000

Vlhko, teplo, maliny, borůvky... Letos je léto rozhazovačné. Chválím stavitele Setonovy studánky. Martin z Chrastavy a Zdeněk z Pardubic

16.8.2000

2 belgen vergezeld van 1 czech, zonnige dag met vliegen, mieren en lieve heers beestjes groetjes!

(Tak tohle je vlámsky, zapsal to nějaký Belgičan a volně přeloženo to znamená: Dva Belgičané doprovázení jedním Čechem, slunný den s mouchami, které jsou ty největší bestie, jež milý pánbůh stvořil.)

17.9.00

Ano, tady je příležitost se zamyslet, kdo tu nádheru stvořil a proč to tak v přírodě funguje. Je to samo sebou, nebo existuje veliký Tvůrce???

31.12.2000 - 1.1.2001

Je - 6 stupňů, přes půlnoc skoro jasno, krásný výhled na ohňostroje v celém okolí. Kouzelný Silvestr! Pijeme šampus, čaj s rumem, děláme si malý ohňostroj.

Všem dobrým lidem přejeme dlouhé roky a mnoho dobrých věcí do časů budoucích.

25.4.01

+ 12 Grad, leicht wolkig. In diesem Buch sind wir die ersten Deutschen, die sich auf diesen Berg bestiegen und sich in das Buch eingetragen haben.

Petra Grütler + Andreas Aue aus Magdeburg

29.4.01

Polojasno, + 20 st., viditelnost - opar, klíšfata žádná, tel. signál dobrý. Mouchy jsou dotěrné, asi bude pršet.

23.5.01

Ahoj! Je krásné počasí. Jsem tu poprvé, ale určitě ne naposled. Je to tu fajn. Čau!

10.11.01

Je tu krásně, skoro jako v pohádce. Člověk si tu připadá jako v jiném světě.

Těch několik zápisů je vybráno vcelku náhodně. Přesto svědčí o tom, že se i dnešní přetechizovaný člověk cítí uprostřed nedotčené přírody dobře a napadají jej docela vznešené myšlenky. A ještě něco: ten, kdo tam nahoru vyšel v potu tváře, ani jednou v té knize nečmáral, nepsal vulgární výrazy, netrhal listy. Vandalové si obvykle libují v místech, kde je to nestojí žádnou námahu. Vydat se na túru do kopců - to už je měřítko výběru. Ti horší zůstávají dole...

fv

Liberecké aktivity pro cestovní ruch

■ 1. Exkurze v Libereckých pivovarech

Pivovar Hols - Vrastislavice nad Nisou

Vstupné: 50,-Kč/ osoba, doba trvání 45 minut. Cena zahrnuje občerstvení!

■ 2. Slevový "Turistický pas"

V současné době se připravuje nový "Turistický pas" s platností od 1.4. do 31.12.2002.

■ 3. Dětský koutek - Lidové sady

Vstupné: děti 20,-Kč, dospělí 10,-Kč

Půjčovné na 1/2 hodiny 5,-Kč, vláček a ruské kolo 5,-Kč, minigolf a kuželky 10,-Kč

■ 4. Horolezectví

Lezení v přírodě: Jizerské hory - žula; průvodce k zakoupení v HUDY SPORTU

Lezecký trenážer Jakub, sportovní areál Svojsíkova ulice

Provozní doba: duben až říjen

po - pá 16.00 - 21.00 hodin (18.00 - 21.00 hodin dle ročního období)

so - ne 10.00 - 21.00 hodin (18.00 - 21.00 hodin dle ročního období)

tel: 048/ 5243146, Gabriela Krupičková

Horolezecká stěna, při TU - sportovní hala

Dubový vrch 714, 460 15 Liberec 15, tel: 048/ 5107938

Provozní doba: po - pá a so - ne 16.00 - 22.00 hodin, čt zavřeno

Vstupné: jednotlivé: 50,-Kč/ 2 hodiny, permanentní: 400,-Kč/ 20 hodin, 600,-Kč/ 40 hodin

50% sleva děti do 12 let v doprovodu dospělé osoby, studenti a zaměstnanci TU, permanentní vstupenku vystaví správce stěny po předložení fotografie se jménem, rodným číslem a adresou.

■ 5. SKATE PARK U-RAMPA

Investorsko - inženýrská a. s., Barvířská ulice, 460 01 Liberec, tel: 048/ 5253333, 5103000

Provozní doba: květen - říjen (dle počasí)

po - pá 11.00 - 21.00 hodin, so - ne 10.00 - 21.00 hodin

Vstupné: denní 25,-Kč, roční 800,-Kč.

■ 6. Výlety mikrobusem pro rok 2002

a) **Pěší prohlídka Libercem** - jednotná cena prohlídky 400,-Kč.

b) **Zámek Sychrov** - 4 osoby 581,-Kč/ 1 osob

6 osob 416,-Kč/ 1 osoba

9 osob 307,-Kč/ 1 osoba

Cena zahrnuje: dopravu mikrobusem, doprovod průvodce, vstupné do zámku a parku, odborný výklad.

c) **Zámek Frýdlant** - 4 osoby 619,-Kč/ 1 osoba

6 osob 445,-Kč/ 1 osoba

9 osob 328,-Kč/ 1 osoba

Cena zahrnuje: dopravu mikrobusem, doprovod průvodce, vstupné do zámku a kostela v Hejnicích.

d) **Jizerské hory a Jablonec nad Nisou** - 4 osoby 597,-Kč/ 1 osoba

6 osob 413,-Kč/ 1 osoba

9 osob 291,-Kč/ 1 osoba

Cena zahrnuje: dopravu mikrobusem, doprovod průvodce, vstupné do Bozkovských jeskyní.

e) **Český Ráj** - 4 osoby 921,-Kč/ 1 osoba

6 osob 651,-Kč/ 1 osoba

9 osob 471,-Kč/ 1 osoba

Cena zahrnuje: dopravu mikrobusem, doprovod průvodce, vstupné do muzea v Turnově, vstupné do zámku Hrubý Rohozec, vstupné na věž Hrubá Skála.

f) **Krkonoše** - 4 osoby 1386,-Kč/ 1 osoba

6 osob 1012,-Kč/ 1 osoba

9 osob 763,-Kč/ 1 osoba

Cena zahrnuje: dopravu mikrobusem, doprovod průvodce, jízdné lanovkou na Sněžku a zpět.

g) **Máchovo jezero** - 4 osoby 1019,-Kč/ 1 osoba

6 osob 720,-Kč/ 1 osoba

9 osob 520,-Kč/ 1 osoba

Cena zahrnuje: dopravu mikrobusem, doprovod průvodce, jízdné lodí, vstupné na Bezděz, vstupné na pláž.

Zájemcům o historii

Oznamujeme, že pro zájemce o historii města Chrastavy a jeho okolí je na Městském úřadě v Chrastavě k dispozici ještě několik výtisků německy psané knihy KRATZAU - EIN BILDERBUCH VON LAND UND LEUTEN. Kniha byla vydána v roce 1983 v Německu, obsahuje 190 stran historických fotografií a vyobrazení.

Knihu můžete zakoupit na sekretariátu MěÚ za 500,-Kč. pm



SBĚR HUMANITÁRNÍHO MATERIÁLU

● Sbor Jednoty bratrské v Chrastavě pořádá pravidelné sběry humanitárního materiálu v těchto termínech 21.5., 4.6. a 18.6.

Materiál je sbírán v prostorách nad městským kinem od 15 do 17 hodin.

Co můžete nosit?

Především letní i zimní oděvy, oblečení všeho druhu, lůžkoviny, ručníky a utěrky, látky, záclony, péřové i vatové přikrývky, spací pytle, polštáře, deky, stany, školní a sportovní potřeby, hračky, prací a čisticí prostředky, hygienické a toaletní potřeby.

Z důvodů zpřísněných ekologických zákonů a zákona o odpadech se zastavuje příjem použité obuvi, slaměných matrací a většiny elektrotechniky.

Do budoucna uvažujeme o zřízení výdejny vybraných věcí pro sociálně slabší občany Chrastavy a okolí. Z tohoto důvodu hledáme lépe vyhovující prostory. Ozvěte se nám, pokud máte suchou místnost v přízemí v centru Chrastavy. Můžete se stát účastníky na prospěšném díle.

Máte-li zájem seznámit se s činností Diakonie Broumov, výroční zpráva za rok 2001 je k dispozici u příjmu materiálu.

Kontaktní telefony: paní Matyášová - 514 3003 a pan Vokál - 282 0488.

Politické strany se představují

Václav Klaus

Zachraňme jeden vymírající druh

Udržování rozmanitosti živočišných druhů je mnoha aktivisty dobrých úmyslů považováno za zvláště bohubibý cíl. Jsem přesvědčen o tom, že to spolu s nimi za správný cíl považuje drtivá většina rozumných lidí, i když by ho asi dávala do konkurence s dalšími cíli a i když by se asi zabývala i náklady nutnými na jeho zajištění. Bez obojího je navrhování čehokoli prázdným gestem.

Mám bohužel strach z toho, že se nikdo z těchto aktivistů nezabývá úsilím o záchranu našeho nepochybně nejvíce ohroženého živočišného druhu, kterým je v této chvíli v České republice český podnikatel. U nás je již delší dobu systematicky vytvářena atmosféra nepřátelská vůči podnikání a podnikatelům a téměř neskutečným způsobem je pěstována závist a podezřívavost vůči všem úspěšným a bohatým. Někteří podnikatelé jsou kriminalizováni jen proto, aby se naplnily akce "Čisté ruce", které nemají žádný jiný smysl než být mediální hříčkou pro jedno volební období. Mnozí naši intelektuálové se dívají na úspěšné podnikatele s pohrdáním (ačkoli jsou sami většinou placeni z jejich daní) a u veřejnosti systematicky vytvářejí dojem, že se úspěšní čeští podnikatelé v privatizaci obohatili na úkor ostatních.

Je to až příliš známá a příliš falešná písnička, i když ne písnička nová. I když je to absurdní, podnikání bylo po celá staletí či tisíciletí v opovržení těch, kteří nejvíce těžili z toho, co podnikatelé vytvořili. Jejich obhajoba byla i v minulosti obtížná a vždy vyžadovala odvahu bojovat proti většinovému názoru, proti nepřejčnosti a proti - vědomému či nevědomému - nechápání samotné podstaty tvorby hodnot a bohatství lidské společnosti. I u nás celým generacím vnutil marxismus myšlenku, že hodnoty vytváří jen a jedině práce a i když jsme na vlastní kůži poznali, že práce sama hodnoty nevytváří, poněkud jsme na to zapomněli (nebo na to zapomněli někteří z nás).

Debatovalo se o tom už ve středověku a bylo to většinou v rámci teologie. Samotná ekonomie tehdy ještě neexistovala. Již františkánský teolog a kazatel svatý Bernardin ze Sieny, který žil v letech 1380 - 1444 a který patřil mezi španělské scholastiky, smysl podnikání a úlohu podnikatele pochopil velmi dobře. Nedvojsmyslně říkal, že podnikatelství vyžaduje velmi vzácné znalosti a schopnosti: píli, pozornost k detailu a odvahu k riskování - právě díky tomu má podnikatel nárok na zisk.

Nový věk stejnou diskusi musel zopakovat a musel použít stejné argumenty - tentokrát již v rámci rodící se ekonomické vědy. Byl to zakladatel ekonomie Adam Smith ve druhé polovině 18. století, kdo k tomu přispěl nejvíce. Jeho kniha Bohatství národů je i dnes studnicí myšlenek pro obhajobu podnikání a trhu.

O více než století později přišel rodák z moravské Třešti, rakouský ekonom Josef Alois Schumpeter, se svou originální teorií podnikatele-inovátora, který je podle něho nositelem podstaty a pohybu kapitalistické ekonomiky. Bez podnikatele kapitalismus končí (a právě toho se Schumpeter moc obával!).

Zkusme se podnikatelů a jejich aktivity zastat i na počátku století jedenadvacátého, zkusme nechat je předvést svou píli a hlavně odvahu k riskování, protože bez tohoto mimořádného daru to nejde. To ale u nás neví nejen socialistická vláda, nejen levicoví intelektuálové, ale nevědí to ani ti, kteří sami nic neriskují, ale tolik závidí těm, kteří to dělají. Zkusme se jich zastat my ostatní.

10. dubna 2002

Vaše dotazy a připomínky k tématu rádi zodpovíme každý den od 8 do 20 hodin na bezplatné telefonní lince: 0800/2002 02.

Hlavní kancelář ODS Sněmovní 3, 118 00 PRAHA 1

tel.: 02/33 33 48 01, fax: 02/57 33 44 50, e-mail: info@ods.cz

www.ods.cz



Chrastaváci na Řípu

● Chrastava, neděle 7. dubna 2002 - Je skoro půl deváté ráno, teploměr ukazuje minus 5 C, Chrastava je pokryta několikacentimetrovou vrstvou sněhu. U krajnice silnice I/13 zastavuje autobus, do kterého nastupují účastníci výstupu na Říp - předseda MO ČSSD Stanislav Bárta a přednosta Okresního úřadu v Liberci Oldřich Němec s rodinou. Cíl je předem dán - vrchol hory Říp, celostátní setkání sociálních demokratů.

Krátká zastávka v České Lípě, nástup několika přátel a autobus vyjíždí směrem na Roudnici nad Labem. V autobuse vládne dobrá nálada, jedou v něm zástupci všech čtyř okresů Libereckého kraje.

Na parkovišti pod Řípem se setkávají sociální demokraté z celé republiky. Mnozí se již mezi sebou znají, viděli se naposledy na sjezdu v minulém roce a mnozí vzpomínají na rok 2000, kdy na Pláních pod Ještědem probíhal Tábor lidu. Zdravíme se s místopředsedkyní ČSSD Marií Součkovou, vítáme ministra vnitra Stanislava Grosse, obdivujeme stříbrný skafandr ministra životního prostředí Miloše Kužvarta. Dorazil i další chrastavák Michal Košina s dětmi.

Počasí na Roudnicku je sice také chladnější, ale svítí sluníčko a krajina je bez sněhu. Obloha je bez mráčku.

Pod prapory ČSSD jednotlivých krajů jde více než tisícový průvod sociálních demokratů na vrchol Řípu. Shromáždění je v pravé poledne zahájeno českou státní hymnou a poté zazní nádherná píseň "Podívej, kvete růže ...", kterou si česká sociální demokracie osvojila jako svoji



stranickou hymnu. Předseda Vladimír Špidla má zásadní projev, lídři krajů stojí okolo něho a mávají prapory.

Po oficiálním zahájení již vyhrává příjemná hudba, začíná neformální přátelská atmosféra. U párku a piva probíráme poslední politické události v zemi a vzpomínáme na naše předchozí setkání. Jsme všichni zajedno - sociální demokracie ukázala v minulém období, že umí vládnout této zemi, je potřeba v dalším období dokončit kroky, které započala. Je potřeba přesvědčit voliče, aby se zúčastnili voleb. Takové a mnohé další věty se skloňovaly v hloučcích. Jsme však všichni zajedno - letošní parlamentní volby musíme vyhrát!

Je krátce po patnácté hodině. Scházíme postupně dolů. Čekáme na poslední opozdilce. Ještě několik posledních rozloučení - "vždyť se opět brzy někde setkáme, ať vám to v kraji vyjde ve volbách, a nezapomeň se mi zase brzy ozvat" - a autobus směrem na Liberecko se rozjíždí zpět k domovu.

V autobuse je opět přátelská nálada, zpívá se jedna písnička za druhou. Sólo má malá Janička Němcová a její zvučný hlas chytne vždy ostatní.

Tak přátelé, příště se znovu na podobné akci sejdem.

/mk/

FOTO: Na vrcholu Řípu: O. Němec, St. Bárta, M. Vojtila (Č. Lípa).
V popředí Vítek Košina

Ministři vlády navštívili Chrastavu

■ Ve středu 10. dubna jednala na svém zasedání v Libereckém kraji vláda České republiky. Po oficiálních jednáních na Krajském úřadě Libereckého kraje se jednotliví ministři rozjeli po okresech kraje na besedy s občany.

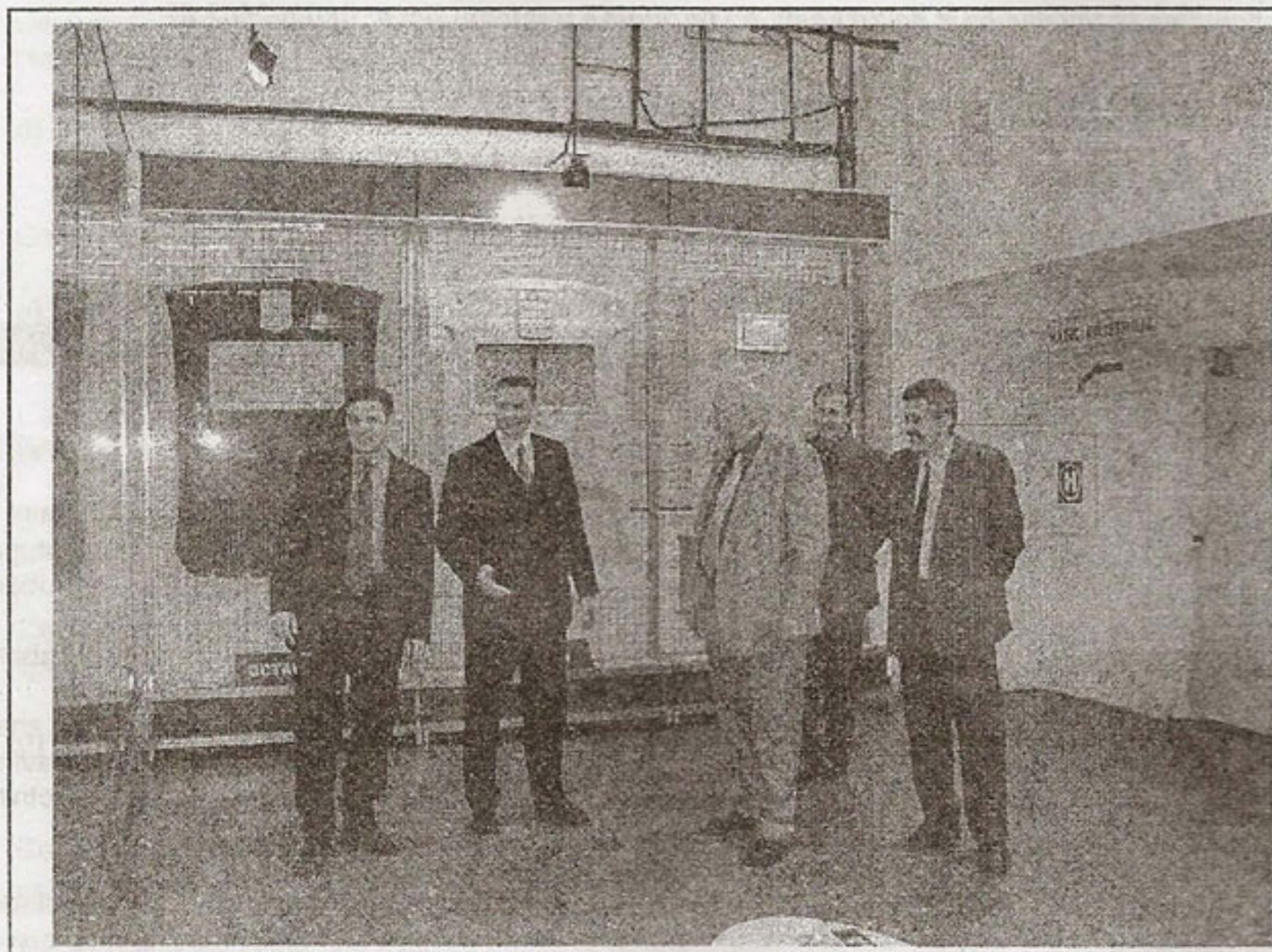
Jaká byla účast ministrů v libereckém okrese?

Místopředseda vlády, ministr práce a sociálních věcí a předseda České strany sociálně demokratické PhDr. Vladimír Špidla společně s ministrem zdravotnictví MUDr. Bohumilem Fišerem se zúčastnili besedy s občany v Liberci.

Do Chrastavy zavítali celkem tři ministři naší vlády. O jejich náročném programu v Chrastavě vás chceme krátce informovat.

Ministr bez portfeje a šéf Úřadu vlády ČR Ing. Karel Březina navštívil vedení zdejší radnice. Jednání se zúčastnil i chrastavský sociální demokrat Michal Košina. Jak sám později ministr Březina hodnotil, i přes rozdílné politické názory vedl se starostou města a jeho zástupcem užitečnou diskusi na různá témata. Téměř z první ruky měli naši přední představitelé města informaci o tom, jak vláda rozhodla o postoupení pohledávky liberecké spalovny (a.s. Termizo) městu Liberci. Tím se uvolní prostor našemu městu k přijetí úvěru na další pokračování rekonstrukce radnice.

Poté společně navštívili jak ministr Březina, tak i místopředseda vlády JUDr. Pavel Rychetský za doprovodu pana Michala Košiny a přednosty Okresního úřadu v Liberci a kandidáta do Poslanecké sněmovny P ČR Oldřicha Němce jednu z nejvýznamnějších firem v Chrastavě - Grupo Antolin Bohemia, a.s. Firma v současné době zaměstnává zhruba 450 lidí, převážně z Chrastavy a okolí. Ministři se krátce seznámili



s výrobním programem firmy a prohlédli si i výrobní linky. Ministry s doprovodem provázel výrobní ředitel Ing. Josef Beran, který ministrům provedl i kvalitní výklad. Místopředseda vlády Pavel Rychetský se velice uznale vyjádřil jak o výrobním procesu firmy, kde ho zaujala automatizovaná výroba, tak i o sociálních programech ve firmě.

Oba ministři si také prohlédli Muzeum historické hasičské techniky. Při setkání s ministrem vnitra Stanislavem Grossešm těsně po této prohlídce oba shodně a pochvalně konstatovali: "Stando, to muzeum stojí za to, to jsi ještě nikdy neviděl!" (Což jsme zaznamenali nejen pro to, že ministr vnitra má hasiče ve své kompetenci, ale i pro to, aby se sám na vlastní oči přesvědčil, že hasiči nejenom hasí požáry, ale mají také i jiný - společenský - význam. I proto jsme si později řekli, že pana ministra vnitra pozveme do Chrastavy ještě jednou.)

Ve večerních hodinách se do tří čtvrtin

zaplnilo městské kino, kde měli občané možnost položit ministrům přímé otázky. Besedy s občany se zúčastnili místopředseda Rychetský, ministr Březina a také ministr vnitra Stanislav Gross, a to i přes to, že byl zdravotně indisponován, a nakonec i přes nemoc do Chrastavy přijel se slovy "vždyť jsem svoji účast na besedě ve vašem městě slíbil." Více jak hodinovou diskusi s ministry moderoval přednosta libereckého okresního úřadu Oldřich Němec.

Naši spoluobčané se na besedě zajímali o různá témata, od nízké porodnosti přes odpady a Benešovy dekrety až po korupci na Liberecku. Ministři postupně odpovídali na všechny otázky a žádná nezůstala bez odpovědi. V závěru se všichni ministři shodli na tom, že návštěva v našem městě byla i pro ně přínosem - kladně hodnotili zejména návštěvu v Grupo Antolin Bohemia. Současně popřáli občanům Chrastavy, aby se v brzké době dočkali dokončení rekonstrukce radnice.

Po tomto setkání s občany následovala ještě schůzka se zastupiteli a členy ČSSD v Chrastavě v zasedací místnosti budovy muzea. Ministři také krátce shlédli obřadní síň.

Jejich program však zdaleka nekončil. Následovala cesta zpět do Liberce, kde se spolu s ostatními členy vlády zúčastnili večerního setkání s významnými osobnostmi a zástupci významných firem v Grandhotelu Zlatý lev. Tohoto setkání byli přítomni i chrastavští sociální demokraté Michal Košina a Oldřich Němec.

/Ně/

FOTO: Návštěva v Grupo Antolin Bohemia - K. Březina, výrobní ředitel GAB J. Beran, P. Rychetský, M. Košina a O. Němec.

TIP NA DOVOLENOU

ITÁLIE na kole

■ V minulých číslech CHL jste se dozvěděli o putování po Jižní Americe (Chile). Tato možnost časově ani finančně není možná pro každého, a tak dnes zůstaneme na naší polokouli. I tady je hezky a navíc je u nás spousta cestovních kanceláří, které vás vcelku lacino dovezou třeba do Itálie.

Vypravila jsem se tam loni. Popisovat cestu na jih v dnešní době nemá význam. Snad jen s výjimkou pohledu na slunce zapadajícího za alpskými štíty.

Dojeli jsme do starověkých Pompejí a náš autobus vyrazil úzkými uličkami dál směrem k Vesuvu. Stoupal vzhůru serpentínami do výšky 1000 metrů. Všude kolem cesty byl k vidění nepředstavitelný "bordel" (neuvěřím tohoto výrazu ráda, ale slušnější slovo by neodpovídalo skutečnému stavu). Italové snad neznají odpadkové koše, jinak by to tam nevypadalo jako jedna velká skládka.

Přístup na vrchol sopky byl bohužel uzavřen, protože před několika dny strhl hrozný liják jedinou přístupovou cestu, kterou právě opravovala skupina malých bagrů. Náš autobus tedy otočil a sjeli jsme opět dolů na prohlídku světoznámých vykopávek v Pompejích. Toto starořímské město nás udivilo svou dokonalostí. Dochovaly se zde celé městské čtvrti, ulice, domy, krásné fresky a sochy. Všude kolem byla spousta turistů, ale na té obrovské rozloze jsme se nějak rozptýlili a bylo to tam báječné.

Odtud jsme se přemístili na Sorrentský poloostrov a na malém rychlém trajektu jsme se dostali na rozlohou malý, avšak nesmírně slavný ostrůvek Capri. Ten má tvar ležaté osmičky, uprostřed rozdělené na dvě části asi 300 metrů vysokou, naprosto kolmou stěnou. Jsou na něm dvě městečka - Capri a Anacapri. Na konci 19. století se do tohoto místa zamiloval švédský lékař a filantrop Axel Munte, který vymámil z místního domorodce jeden z nejkrásnějších situovaných pozemků i s malou kapličkou. Postavil si na něm překrásnou vilu z bílého kamene. Zatímco místní lidé rozbíjeli římské a byzantské mozaiky, kterými dlaždičkovali

své vinné sklípky, Munte posbíral z antických relikvií, co mohl, a vyzdobil si tím svůj příbytek. Protože se vila nachází přímo na hraně útesu a oné kolmé stěny, rozděluje ostrov, vede k ní nekompromisních 777 schodů. Vystoupili jsme i na nejvyšší vrcholek ostrova Monte Solaris. Jméno je příznačné, protože ostrov Capri je fakt nůbl místo, kam je přístup povolen pouze slunci, trsům bouganvilií a dalším nádherným květům, prostě všem těm příjemnostem, které fascinují turisty z celého světa. Pohled z tohoto místa, které je na druhé straně vlastně kolmým, skoro 600 metrů vysokým útesem, padajícím rovnou dolů do azurově modrého příboje, je těžko popsatelem laskonkou.

Po nočním přesunu na samou špičku italské botky jsme se nalodili na trajekt a přeplavili jsme se přes Messinskou úžinu. Tam si to autobus namířil od moře přímo do prudkého krpálu a dálnice, odvážně šplhající po strmých svazích, napověděla, že se asi nebude jednat o rovinaté popojíždění.

Konečně jsme sundali svá jízdni kola a vydali jsme se na první etapu. Prvních osm kilometrů nás vedla cesta kolem pláže. Čerstvá bríza nám čečrala vlasy a všichni jsme byli tak rozjaření jízdou po několika dnech sezení v autobuse, že jsme dojeli třičítkou až k prvnímu stoupání. Protože jsem si zřejmě špatně prostudovala mapu (městečko Taormina, kam jsme směřovali, leží ve výšce 250 metrů nad mořem) a nezvládla jsem ani sicilskou geologii, domnívala jsem se, že pojedeme "jednou ulicí" do kopce stále dál, že "ňák" pojedeme podle moře, ale ouha! Ulice zabočila do další, trochu strmější, a tak jsem přehodila na menší talíř. Předemnou se však objevil takový "zalamovák", že jsem na nejlhčí převod (v cyklistickém slangu řečeno "na šaška") pomalu šlapala stále vzhůru. Za každou serpentínou následovalo další stoupání a další zatáčka.

A do toho se pletly ty strašné všudypřítomné skútry, kterým pánbůh zapomněl přičarovat katalyzátor (kam se hrabou Avie!).

A tak to šlo kousek za kousem až do Taorminy, která leží 220 metrů nad hladinou moře. Bylo to poprvé, co jsem ochutnala

sicilské stoupání, vůni opuncí a borovic, smíchanou s pachem vlastního potu. Zatímco jsme se nahoře sušili, přišel k nám jakýsi pán a lámanou angličtinou pravil, že je z městské rady a že by nás chtěl požádat, abychom respektovali místní zvyklosti a své obnažené trupy, po kterých tekly potoky potu, zahalili způsobem obvyklým v oněch končinách. Prošli jsme městem a vydali jsme se na prohlídku největší tamní atrakce - řeckého divadla. To se rozkládá na malebném ostrohu a spolu s majestátní Etnou v dále vytváří neuvěřitelně nádhernou kulisu jeviště. Kdybych byla Řekem, asi by mě příliš nezajímala samotná hra, ale chodila bych se spíš kochat tím překrásným panoramatem.

Poté následoval nádherný sjezd dolů k moři, koupání v neuvěřitelně teplém moři a podivuhodný průjezd liduprázdnými vesničkami, mezi háji citronovníků, mandarinek, mandloní a dalších pro nás blíže nespecifikovaných plodin. Kolem nás se začaly zvedat stráně porostlé opuncemi a suchou travou. Fantastické ticho rušilo pouze naše supění a šustot ještěrek pobíhajících v suché trávě.

U vesnického zelináře jsme si zakoupili laciné víno, spousta oliv a kus sýra. Byla to ideální strava po celodenním drsném sportovním výkonu. Další den jsme autobusem popojeli pod vysoko se tyčící Etnu. Mezi parkovištěm a místem, odkud měla jezdit lanovka, však byl pětisetmetrový úsek čerstvé, sotva trochu zatvrdlé lávy, ze které se ještě kouřilo. Nakloněné stožáry a lana mizící hluboko pod lávou nám daly jasně najevo, že lanovkou to nahoru asi nepůjde. A tak jsme se na vrchol (3343 m n.m.) vydali pěšky. Protože vrcholová část Etny je vlastně malým pohořím, stoupali jsme mezi více či méně pravidelnými kužely po čerstvé lávě. Výstup by se dal přirovnat ke "kamzičení" po hromadě koksu. Po půl dni vysilujícího šlapání jsme došli k Torre del Filosofo, což je místo v nadmořské výšce 2.900 metrů, odkud lze pozorovat skutečné erupce v dalších, dosud aktivních kráterech. Vrchol byl nazván podle starořeckého filozofa Empedokla, který se kdysi dávno vydal na průzkum Etny se svým sluhou. Sluha prý

se později vrátil dolů pouze s opánkem svého pána v ruce.

Cestu dolů jsme absolvovali vcelku bez problémů. O ostré výčnělky lávy jsem si sice protrhla botasku, ale taková maličkost už patří jaksi k věci.

V úvodu článku jsem doporučila cestování autobusem. Má to své kouzlo. Cestovky v honbě za klienty nabízejí ty nejnemožnější vymoženosti. Třeba vám uvaří snídani. Je to nádhera, když se ráno probudíte a čeká na vás bohatě prostřený stůl. Najíte se, napojíte a pak vám instruktor vysvětlí, kudy máte jet, rozdá všem mapky a vy vyrazíte. Smůla je, když je tím instruktorem váš partner a vyjede se skupinou půl hodiny před vámi.

Jednou jsme jeli navštívit barokní město Noto. Nějak se mi nepodařilo strefit se správně do mapy. Nerozhodně jsem postávala na křižovatce a přemýšlela jsem, jak se dostat mezi rozlehlé mandlovníkové háje, kudy měla vést cesta do onoho města. "No což", řekla jsem si, "znám bezvadně asi třináct italských slov a tak se doptám." Zastavila jsem u tří chlapíků klábosících na chodníku. Typicky navigační konverzace vypadala následovně: "Promiňte, Noto Antico - kde?" Chvilku nechápavě zírali, ale pak se jeden plácl do čela a brutální rychlostí

vypálil příval italštiny, doprovázený máváním rukou, jako kdyby chtěl roztočit větrnou elektrárnu: "Jó ty myslíš Notoantýko? No hele - jestli chceš jet zkratkou, tak to musíš furt rovně až ke krámu a pak doleva!"

Do debaty se vměšují další dva a jejich gestikulace připomíná rvačku: "Co ji mateš, má to přece mnohem lepší, když pojedete rovně a pak doleva, to je přece nejkratší."

Po pěti minutách těchto upřímných rad se poručím a pokračuji dál podle svého selského rozumu. Ale u srdce mě hřeje, že tu žijí milí a ochotní lidé, kteří chtějí svému bližnímu pomoci. Jen kdyby ten uměl aspoň "un poco" italsky.

Ale dojela jsem tam. Noto se opravuje. Sicílské pískovce mají mnohem hrubší strukturu než ty české a hůře odolávají zubu času. Mnohé památky proto vzbuzují značnou nedůvěru statiků, ale normálním Italům je to upřímně jedno. Občas se některý kostel zřítí, tak se celé to místo oplotí a dá se tam velký billboard, na kterém je vyobrazeno, jak ta či ona stavba dříve vypadala, a jde se dál.

Pomalou projíždíme Sicílií - kus na kole, kus autobusem, kus lodí. Syrakusy, Palermo, Buscemi, Pantalica. Jedno hezčí město než druhé. Nastoupíme na loď a míříme na ostrov Vulcano, kde si nádherně lebedíme v

sírné vodě. Projíždíme moře směrem na Stromboli, kde v noci pozorujeme nádherné "běsnění" činného vulkánu. A opět si lebedíme v azurově modré vodě moře. Pokolikáté už?

Jak se co nejdůstojněji rozloučit s tou krásnou zemí? Nejlépe asi rychlým chirurgickým řezem, aby to bolelo co nejméně. Ale bolet to bude stejně. Jediným lékem je - vrátit se!

A na závěr jedna dobrá rada: Jedete-li na jih, nezapomeňte, že středo-mořské léto dosahuje vrcholu na přelomu července a srpna. A nezařouká-li alespoň trochu větříček, zažijete pěkně horké chvíle. Máme tu zkušenost, že pro poznávání, pro pěší i cykloturistiku je nejvhodnější doba na přelomu jara a léta nebo léta a podzimu.

Pavla RIEDLOVÁ

Pokud někoho toto vyprávění zaujalo a chtěl by se na podobnou cestu vypravit, informujte se na této internetové adrese: pavla.riedlova@seznam.cz.

REKLAMA

Vkladní knížky České spořitelny

Přijďte do kterékoli pobočky již nyní!

V březnu tohoto roku schválil Parlament ČR novelu zákona o bankách, která mimo jiné ruší platnost vkladních knížek na doručitele (tzv. anonymní vklady) k 31. prosinci 2002. Následujících deset let po tomto datu můžete se svým vkladem naložit, ale Česká spořitelna nesmí dle zákona tyto vklady dále úročit.

Máte-li vkladní knížku na jméno, nic se pro Vás novelou zákona nemění.

Poznáte ji podle následujících údajů zapsaných na první dvoustraně:

I text „na jméno“ (předtištěný popř. vepsaný text nebo razítko),

I jméno a příjmení majitele,

I adresa a datum narození (resp. rodné číslo majitele).

Jestliže některá z uvedených informací chybí (stačí i jediná z nich) máte **vkladní knížku na doručitele.**

Navštivte tedy s touto vkladní knížkou a platným průkazem totožnosti **kteroukoli pobočku České spořitelny.** Tam Vám ji **jednoduše, rychle a zdarma** převedeme na vkladní knížku na jméno nebo na jiný produkt Finanční skupiny České spořitelny.

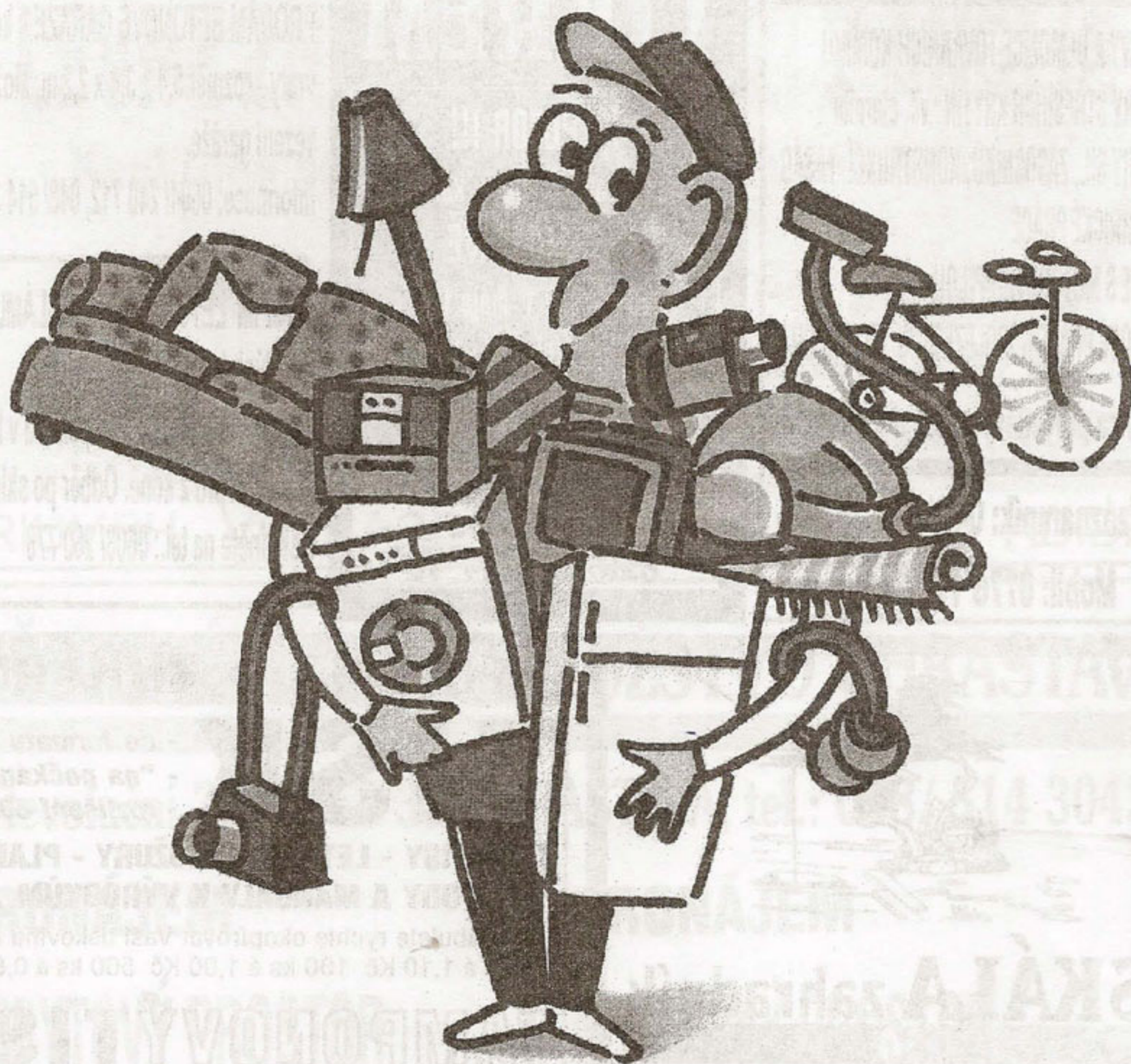
Naši pracovníci Vám rádi poradí nebo poskytnou podrobnější informace.

www.csas.cz informační linka: 0800/207 207

**ČESKÁ
SPORITELNA**

Splňte si svá přání hned!

Postžiro
Poštovní
spořitelny



Postžiro Poštovní spořitelny vám nabízí:

- Možnost přečerpání účtu až o 20 000 Kčl
- Spotřebitelské úvěry až do 750 000 Kč.
- Snadné vyřízení ve všech pobočkách Poštovní spořitelny a na vybraných poštách.
- Obsluhu postžirového účtu pomocí služeb **GSM banking** a **homebanking**.

www.postovnisporitelna.cz
Infolinka 0800 161 162



Váš dobrý soused

nepřehlédněte

POHŘEBNÍ SLUŽBA LIKREM s.r.o.

přijme pro provozovnu v Chrastavě sjednavatelku smutečních obřadů.
Nutná znalost PC, 6 hod. prac. doba, vhodné i pro invalidní důchodkyni

Kontakt na telefonu: 0602 172 722 (p. Bartoň), 048/ 510 17 77

LIŠKA-NÁTĚRY-TOVÁRNÍ KOMÍNY

- ▶ OPRAVY A DEMOLICE TOVÁRNÍCH KOMÍNŮ
- ▶ NÁTĚRY STŘEŠNÍCH KRYTIN vč. eternitu
- ▶ NÁTĚRY SIL, ZÁSOBNÍKŮ, KONSTRUKCÍ, FASÁD
- ▶ LAKÝRNICKÉ PRÁCE
- ▶ PRÁCE S MOTOROVOU PILOU
- ▶ VÝŠKOVÉ PRÁCE HOROLEZECKOU TECHNIKOU
- ▶ Ceny za provedené práce dohodou!

Tel./záznamník: 048/ 514 39 19

Mobil: 0776 112 714

POHŘEBNÍ SLUŽBA

LIKREM**!!! POZOR !!!**

Změna provozní doby v kanceláři

v CHRASTAVĚ

na náměstí 1. máje 138

Pondělí - Pátek : 10 - 15 hod.

tel.: 514 30 66

Převozy zemědělských
NONSTOP SLUŽBA
048/ 510 11 12

řádková inzerce

PRODÁM BETONOVÉ GARÁŽE s kovovými
vraty - rozměr 5,4 x 3,4 x 2,2 m. Možnost pře-
vezení garáže.

Informace: 0604/ 240 712, 048/ 514 3070

.....
KOUPÍM LETOŠNÍ SENO A SLÁMU
v malých balících!

Nabídněte - dohoda jistá, platba v hotovosti.
Množství pro 2 koně. Odběr po sklizni.

Nabídněte na tel.: 0603/ 260 778

**SKÁLA zahradník**

návrhy • výsadba • údržba
OKRASNÝCH ZAHRAD

odborná údržba a prořez
okrasných i ovocných stromů
sekání a údržba trávníků

Frýdlantská 267 - Chrastava tel.: 0602/ 811 820

REKLAMA ♦ TISKÁRNA

TISK - do formátu A3+
- "na počkání"
- rozlišení 600 dpi

TISKOPISY - LETÁKY - BROŽURY - PLAKÁTY
NÁVODY A MANUÁLY K VÝROBKŮM ...

Potřebujete rychle okopírovat Vaši tiskovinu A4?
50 ks á 1,10 Kč 100 ks á 1,00 Kč 500 ks á 0,80 Kč

TAMPONOVÝ TISK
POTISK reklamních PŘEDMĚTŮ

PŘÍPRAVA A ZAJIŠTĚNÍ PLNOBAREVNÉHO TISKU
malonákladový
plnobarevný **TISK**



Vítkovská 468 - CHRASTAVA
tel.: 0603/ 260 778
tel./fax: 282 0945
e-mail: reco.design@volny.cz

BROOKER WONDERBRA THOMAS BURBERRY

GREAT UNIVERSAL

Marcela Lintimerová

LEVNÉ ZNAČKOVÉ ZBOŽÍ Z ANGLIE

Kvalitní a pohodlné, moderní a většinou nové

**Liberecká 336
CHRASTAVA**

**Po - Pá: 9 - 17 hod.
tel.: 048/ 514 33 67
Mobil: 0606/ 931 859**

TRIUMPH VERSACE HUGO BOSS KIT ADIDAS

MĚSTSKÉ BYTOVÉ DRUŽSTVO CHRASTAVA

Revoluční 365, 463 31 CHRASTAVA, tel.: 048/ 514 3043

PRONÁJEM

NEBYTOVÝ PROSTOR

ve Frýdlantské ulici 57 v Chrastavě

Velikost: cca 180 m² ve dvou patrech.

Příslušenství: voda, topení, elektřina, telefon.

Využití: skladovací prostory, lehká výroba apod.

Nájemné: dohodou

PRONÁJEM

NEBYTOVÝ PROSTOR

ve Frýdlantské ulici 57 v Chrastavě

Velikost: cca 35 m²

Příslušenství: voda, topení, společná kuchyňka, telefon.

Využití: kancelář, klubovna apod.

Nájemné: dohodou

DEMONTÁŽ TELEFONNÍHO AUTOMATU NOVÝ DOMOV

■ Zde uvádíme odpověď na případné dotazy či stížnosti našich občanů z okolí Nového domova ve věci demontáže telefonního automatu u č. p. 597. Provedení této demontáže bylo městskému úřadu oznámeno dne 30.4.2002 firmou ČESKÝ TELECOM, a.s. dopisem přibližně tohoto znění:

"...Obracíme se na Vás se sdělením, že jsme nuceni do 1.6.2002 demontovat **málo využívaný** telefonní automat Nový domov 597. K tomuto opatření přistupujeme z důvodu rozsáhlé výměny technologie, kdy nemůžeme pokrýt novými přístroji pozice se zcela minimálním provozem, jako je tomu v uvedeném případě. Současně nás k tomu opravňuje i Telekomunikační licence vydaná Českým telekomunikačním úřadem dne 4.3.2002, která stanovuje, za jakých podmínek bude dodržena dostupnost služby veřejných telefonních automatů.

Děkujeme za pochopení a věříme, že toto opatření nezpůsobí obyvatelům Vašeho města žádné potíže."

Tolik na vysvětlenou. K odstranění automatu nedošlo tedy na základě rozhodnutí či požadavku Městského úřadu v Chrastavě; firma ČESKÝ TELECOM a. s. je samostatným subjektem, který se svým zařízením nakládá dle svých (např. technologických či ekonomických) potřeb.

Další nejbližší telefonní automat se nachází v Andělohorské ulici u panelového domu.

J. Trnková, kancelář starosty

PODĚKOVÁNÍ

Chtěla bych poděkovat jménem rodiny za důstojné rozloučení s paní Martou Martinyovou. Díky všem za květinové dary a za krásný projev pana Mgr. Ivana Žáka.

Blanka Nevrklová, neteř

ZAMYŠLENÍ POD ČAROU

aneb

Jak dál v Chrastavě

● Stále více častěji se setkávám s názory, že letošní komunální volby společně s nástupem nového starosty jsou už v Chrastavě předem rozhodnuty. Starý starosta již kandidovat nechce a nástupce...

Smutné je to, že za celá poslední volební období vedle současného starosty nevyrostly žádné výraznější osobnosti, které by byly schopny převzít pomyslné žezlo. Podle mého názoru totiž není možné, aby do funkce usedl člověk, který se ve státní správě nepohybuje, není obeznámen se základními principy fungování státního aparátu, nepohybuje se v problematice dotačních programů atd. Dle mého názoru by se v každém

případě mělo jednat o vysokoškolsky vzdělanou osobnost (muže či ženu) se schopností najít si schopné lidi kolem sebe, měla by umět komunikovat s lidmi a mít schopnost reprezentovat město.

Těchto lidí je však nedostatek a když jsou, "dělají sami na sebe", a to za daleko lepších finančních podmínek nebo v daleko větším klidu, než nabízí funkce starosty.

Ale vraťme se k Chrastavě. Jak se prezentovaly politické strany (bohužel všechno ve volbách je především o politice) v uplynulých letech? Víte, kdo se o co zasloužil? Kdo stál za sehnáním peněz na různé akce, která politická strana či zastupitel přišli s kterým dobrým či špatným návrhem. Kteří zastupitelé za které politické strany pracovali aktivněji než pouhým chozením na zastupitelstvo?

Ještě je čas přečíst si volební programy stran z minulých voleb - jejich sliby a porovnat je se skutky. Porovnat to, kdo jenom kritizoval, a to, co druhý udělal či opravdu prosadil a jestli to bylo správné.

Pokud mám informace (nejsou zaručené), místní politické strany budou mít co dělat, aby ze svých stran navrhli takovou osobnost, osobnost, která by nebyla pouhým jménem, ale která by byla schopna v budoucím období naše město kvalitně řídit i reprezentovat, a přitom nebyla již před volbami neoblíbenou...

Myslím, že i my občané bychom mohli pomoci politikům nabídnout osobnosti (třeba i nezávislé), o kterých si myslíme, že by mohly být městu ku prospěchu a které by se chtěly na tomto poli aktivně angažovat.

I. Vydra



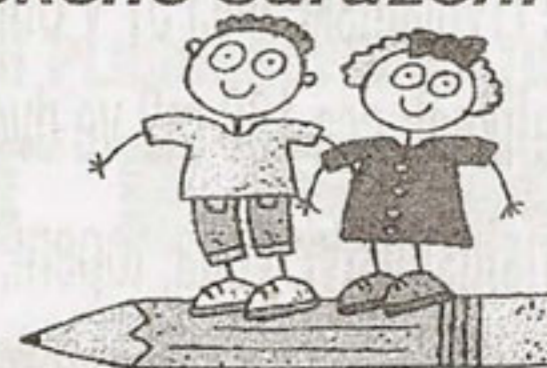
Chrastaváci Chrastavákům

● **Chcete pomoci dětem v Chrastavě?**
● **Máte nějakého koníčka (hobby)?**

➤ **Věnujete-li nám nějaký svůj výrobek, uvidíte jej (a nejen Vy) na výstavě v kině v pátek 17.5.2002 při zahájení letošních Chrastavských slavností.**

Výrobky budou druhý den prodány ve stánku na náměstí. Výtěžek akce poputuje na účet "Chrastavského sdružení pro práci s dětmi".

Svoje práce můžete donést do městského muzea nebo do knihkupectví "Láska" na náměstí v Chrastavě!



Informace:

tel.: 0607-567 586, 272 5380 paní Medřická
tel.: 0603-381 794, 514 3960 paní Vydrová

Chrastavské slavnosti 2002



PROGRAM

pátek 17. května

- 16.00 **UKÁZKA VÝCVIKU PSŮ**
kynologické organizace Chrastava - náměstí
- 17.00 **VZPOMÍNKA NA AK. MAL. JIŘÍHO FUSKA**
vernisaž ve Führichově domě
- 19.00 **POSLEDNÍ ZE ŽHAVÝCH MILENCŮ**
divadelní představení - kino Chrastava,
účinkují: Simona Stašová, Jan Teplý,
Viktor Zborník

sobota 18. května

náměstí

- 10.00 **LETNÍ KRÁLOVNA+** průvod bubeníků, trubačů
a mažorettek, odemykání léta v Chrastavě
- 11.00 **BIG BAND ZUŠ LIBEREC** - řídí R. Mihaluk
- 12.00 **DĚTSKÝ PĚVECKÝ SOUBOR JIŘIČKY**
A TANEČNÍ KROUŽEK POMÁDA
- 12.30 **MYŠKI** - Zahraniční host z Lužice - SRN
- 13.00 **SHOW OVLÁDÁNÍ BIČE** - Pavel Votápek,
mistr Evropy 2000 v této disciplíně,
- 13.30 **KOZLOFKA** (dříve Velkopopovická Kozlovka),
pravá česká dechovka i swing
- 15.00 **PARATEAM LIBEREC**
ukázka seskoku parašutistů přímo na náměstí
- 15.15 **A - STYL LIBEREC + AGNES**, taneční vystoupení
ve stylu Hip hop a Show dance
- 15.30 **TORZO** - country skupina z Brna
- 16.30 **PŮLKOČKY**, neformální hudební seskupení,
hrající folk-rock-blues
- 18.00 **DOO BOP** - liberecko-pražský band,
hrající funky, jazz, soul, groove, hip-hop
- 20.00 **BLUES MESSENGERS** - bluesrocková skupina
z Prahy a její pořádný nářez
- 22.30 **LENKA DUSILOVÁ A SECRET SERVIS**
hudební objev roku 2000, v repertoáru nebudou

chybět pecky od Davida Kollera a Lenka nás
podusí těsně před závěrečným ohňostrojem

24.00 OHŇOSTROJ

kostel

- 17.00 **CUM DECORE** - koncert pěveckého sboru
Gymnázia F. X. Šaldy v Libereci

pohádková tělocvična

- 12.00 **POHÁDKA O HONZOVI**
- 14.00 **CHYTRÁ HORÁKYNĚ**
- 16.00 **PERNÍKOVÁ CHALOUPKA**
Divadlo Na cestě - Liberec,
hrají: Eva Kelemenová a Miroslav Los

schodiště před knihovnou

- 13.30 a 15.30 **MÓDNÍ PŘEDLÍDKA AMI**
Oblíbená přehlídka originálních šatů a doplňků
z výtvarného atelieru manželů Michálkových.

neděle 19. května

náměstí

- 10.00 **BALANC** - Romská kapela p. Josefa Šugara
- 11.00 **STK LASER LIBEREC**
taneční klub pod vedením Jaroslava Líznera
- 12.00 **PODJEŠTĚDSKÝ SOUBOR PÍSNÍ A TANCŮ**
- 14.00 **CIMBÁLOVÁ MUZIKA** - řídí Bohuslav Eliáš
- 16.00 **TO BYL KAREL VLACH** - vzpomínkový pořad,
účinkují: Karel Štědrý a Yveta Simonová
a Big band ZUŠ Jablonec n. N.

Sport

- 10.00 **ORIENTAČNÍ BĚH CHRASTAVOU**
a) pěšky
b) na kole
jednotlivci skupiny
začátečníci pokročilí

Chrastavské slavnosti 2002 moderuje Vít Rakušan

Chrastavské slavnosti, jsou oslavou blížícího se letního slunovratu a proběhnou od pátku do neděle 17. až 19. května 2002. Vstupenka za 40 Kč je platná na všechny akce po celé tři dny a platí i do městského muzea, Muzea hasičské techniky a Führichova domu. Nebude chybět ani tradiční jarmark na náměstí s ukázkami rukodělné výroby a občerstvením. Již dnes si rezervujte květnový víkend a přijďte do Chrastavy, těšíme se na vás.



DICO s.r.o.

GLK - central s. r. o.



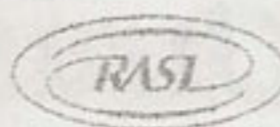
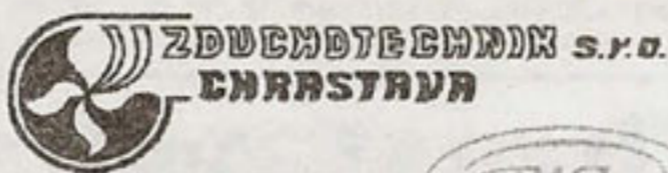
Elitex Production, a. s.



ELITEX SERVICES a. s.

HdG s.r.o.

PELA s.r.o.



Motel Zámeček
Chrastava

WMA Glass s.r.o.

VIRGO
spol. s r. o.
LIBEREC

LIBERECKÁ
OBALOVNA

Na financování barevné přebálky Chrastavských listů v roce 2002 se podílejí:

elektronova

Ing. Lambert Medfický

- revize el. zařízení, spotřebičů a hromosvodů
- elektroenergetika
- elektroinstalace
- el. vytápění a bojlerů

Vítkovská 579 - Chrastava
tel.: 048/ 514 34 42

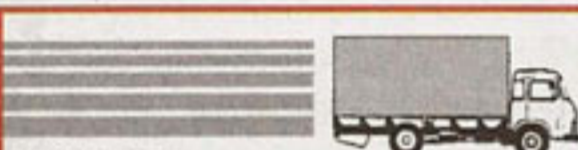


Daňový poradce 3120
a bilanční účetní
Ing. Petra Glauschová

ÚČETNÍ FIRMA

Vám nabízí odbornou pomoc

Kancelář: Střepecký vrch 710, Chrastava
Tel.: 048/ 282 0653 Mobil: 0607/ 704 437



Nákladní kvalita • rychlost • tradice

AUTODOPRAVA

• vozy AVIA skříň • **Martin HRADECKÝ**
Ford Transit
tel.: 048 - 282 0448 Liberecká 13 - Chrastava
mobil: 0603 - 830 318
mobil: 0604 - 846 840



VÝROBA KLÍČŮ A AUTOKLÍČŮ
PRODEJ A MONTÁŽE ZÁMKŮ
OPRAVY ZÁMKŮ A DVEŘÍ
POTŘEBY PRO KUTILY
NOUZOVÉ OTEVÍRÁNÍ
VÝROBA RAZÍTEK

PROVOZOVNA
NÁDRAŽNÍ 210
NA AUTOBUSOVÉM
NÁDRAŽÍ V CHRASTAVĚ
Tel.: 048/ 514 33 28
Mobil: 0602 266 455

REQUIEM

Rolf Bartosch

POHŘEBNÍ SLUŽBA

Celou bolestnou událost sjednáme i u Vás
v bytě. ZDARMA Vám přivezeme parte.

Loučná 114 - Hrádek nad Nisou
Tel.: 048/ 514 0114, 0776/ 13 71 74
STÁLÁ SLUŽBA 24 HODIN DENNĚ

město



CHRASTAVA

Městský úřad - sekretariát tel.: 514 32 16, 514 32 72
Městská policie tel.: 514 35 33, 0603/ 347 676

Policie ČR - 158 / 514 30 92 Rychlá zdravotní pomoc - 155
Hasiči - 150 / 514 30 91

Společenský klub CHRASTAVA

budova muzea - vchod z náměstí - Liberecká 40
tel.: 514 33 48 e-mail: sklub@chrastava.cz



Společenský klub
muzeum / knihovna
internetový klub

- **INFORMAČNÍ CENTRUM** - turistické informace / mapy / suvenýry
- **MĚSTSKÉ MUZEUM** - stálá expozice historie města a jeho okolí
- **MINIGALERIE G** - pravidelné měsíční výstavy s různými tématy
- **FÜHRICHŮV DŮM** - obrazárna chrastavských malířů - rodáků
- **MĚSTSKÁ KNIHOVNA** - tel.: 514 33 07
- **INTERNETOVÝ KLUB**
- **CHRASTAVSKÉ SLAVNOSTI**



MUZEUM HISTORICKÉ HASIČSKÉ TECHNIKY

- unikátní sbírka hasičské techniky
- informace - 514 30 91
- restaurace "U Soptíka"



REKLAMA ♦ TISKÁRNA



reklama ze samolepicích fólií
rychlou tisk do formátu A3
grafická příprava tisku
kopírování, laminace
malonákladový plnobarevný tisk
tamponový tisk - potisk tužek atd.

Ivan Vydra - Vítkovská 468 - Chrastava - tel./fax: 048/ 282 0945 - e-mail: reco.design@volny.cz

VŠE PRO VAŠE MILÁČKY HOBBY CENTRUM

Josef SMOLÍK



Největší výběr klecí
a dalších 2000 druhů zboží
pro Vaše mazlíčky!

Tel.: 048/ 282 0915

náměstí 1. máje PO - PÁ 9.00 - 16.00
CHRASTAVA SO 9.00 - 11.00

elektromontážní firma Vratislav Procházka PROCH

- montáže, opravy a revize elektro
- zabezpečovací zařízení
- prodej elektromateriálu a svítidel
- opravy elektrospotřebičů

PRODEJNA: PROVOZOVNA:
Liberecká 41 Liberecká 41
Chrastava Chrastava
463 31 tel.: 048/ 282 08 06
tel.: 048/ 514 39 17 mobil: 0602/122 621

LIKREM S.R.O.

držitel ocenění Znak kvality, uděleného
profesním cechem Sdružení pohřebnictví v ČR

CHRASTAVA - Náměstí 1. máje 138

Provozní doba:
Pondělí - Pátek: 8.00 - 15.30 hodin
tel.: 048/ 514 30 66

KOMPLETNÍ SLUŽBY POHŘEBNÍ, HRBITOVNÍ A KREMAČNÍ

- † pohřby do země - světské i církevní
- † poslední rozloučení v místní obřadní síni nebo krematoriu
- † pohřby žehem
- † převoz zemřelého z bytu v kteroukoli denní dobu
- † po dohodě možnost sjednání v soukromí
- † regionální sleva pro obstaratele pohřbu ze spádové oblasti Chrastava, Vítkov, Václavice, Kryštofovo Údolí, Machnin a Nová Ves
- † květinové dary
- † prodej pohřebního zboží (svíčky, ozdobné urny, hrobové příslušenství - lampy, vázy)

Převozy zemřelých
NONSTOP SLUŽBA
048/ 510 11 12

VÝROČÍ ROKU 2002



1802 - 2002

200 let
stavby Führichova domu

Chrastavské listy

MĚSÍČNÍ ZPRAVODAJ MĚSTSKÉHO ÚŘADU V CHRASTAVĚ

Redakce: J. Trnková, I. Vydra, Z. Šafaříková Adresa: MěÚ Chrastava, Náměstí 1. máje 1, 463 31 Chrastava

Vydává: Městský úřad v Chrastavě

Náklad 650 ks

Povoleno: OkÚ Liberec, č.j. 019/1993

Redakce nezodpovídá za pravdivost inzerátů a nenes žádnou odpovědnost za příspěvky občanů!

Tisk: Tiskárna Horáček Chrastava

DTP, barevný tisk: Design studio RECo Chrastava

Cena: 7 Kč

